

Département du Var

# FLAYOSC



Document n°4.1.5

- ★ **Changement de destination**
  - ◆ **Patrimoine**
  - **Restauration**

Approbation du PLU : DCM du 19 octobre 2017

Modification simplifiée n°1 approuvée par DCM du 15 mai 2018

Modification de droit commun n°2 approuvée par DCM du 10 octobre 2019

Modification de droit commun n°3 prescrite par DCM du 10 mars 2022



## Table des matières

1.	Anciens moulins à huile ♦	7
2.	Ancienne magnanerie ♦	8
3.	Ancienne mairie et école ♦	9
4.	Aire de battage de Sigalloux ♦	10
5.	Arche de la place Cresson ♦	11
6.	Chapelle en ruine ♦	12
7.	Eglise Saint Laurent ♦	13
8.	Fontaine boulevard du Général de Gaulle ♦	14
9.	Fontaine et lavoir Place Cresson ♦	15
10.	Lavoir rue Jean Moulin ♦	16
11.	Fontaine et lavoir de la place de la Reinesse ♦	17
12.	Le canal d'arrosage du village ♦	18
13.	Ancienne usine ♦	19
14.	Ancienne usine à chaussures ♦	20
15.	Pigeonnier et son aire environnante ♦	21
16.	Porte et rempart place de la Reinesse ♦	22
17.	Porte de Paris ♦	23
18.	Portes du Boulevard Jean Moulin ♦	24
19.	Portes place de la Reinesse ♦	25
20.	Abri de Restanque ♦	26
21.	Puits citerne enterré ou Aiguier ♦	27
22.	Puits citerne enterré ou Aiguier ♦	28
23.	Apié dans Muret de Berge ♦	29
24.	Apié dans Muret de Berge ♦	30
25.	Barrage de talweg, de retenue collinaire, Reclada n°1 ♦	31
26.	Barrage de talweg, de retenue collinaire, Reclada n°2 ♦	32
27.	Cabane en pierre sèche démolie ♦	33
28.	Cabane en pierre sèche avec Banc ♦	34
29.	Cabane en pierre sèche ♦	35
30.	Cabane en pierre sèche à moitié détruite et écroulée ♦	36
31.	Cabane en pierre sèche type « Dolmen » ♦	37
32.	Cabane en pierre sèche au trois quart détruite et écroulée ♦	38
33.	Cabane en pierre sèche écroulée ♦	39


34.	Cabane en pierre sèche ◆	40
35.	Cabane en pierre sèche ◆	41
36.	Cabane en pierre sèche ◆	42
37.	Cabane en pierre sèche avec coude ◆	43
38.	Ensemble de deux cabanes en pierre sèche détoituré ◆	44
39.	Cabanon en pierre sèche démolé ◆	45
40.	Cabanon en pierre sèche démolé ◆	46
41.	Cabanon en pierre sèche ◆	47
42.	Cabanon en pierre sèche démolé ◆	48
43.	Cabane en pierre sèche détoiturée avec niche ◆	49
44.	Cabane en pierre sèche détoiturée avec niche ◆	50
45.	Cabanon en pierre sèche ◆	51
46.	Cabanon en pierre sèche ◆	52
47.	Cabanon en pierre sèche ◆	53
48.	Cabanon restauré ◆	54
49.	Chapelle Saint Jean ◆	55
50.	Chapelle Saint Augustin ◆	56
51.	Construction à rampe hélicoïdale type nuraghe, tour de guet ◆	57
52.	Ensemble de cabanons en pierre sèche formant un mini hameau ◆	58
53.	Ancien four à chaux ◆	59
54.	Ancien four à chaux ◆	60
55.	Ancien four à chaux ◆	61
56.	Ancien four à chaux ◆	62
57.	Ancien four à chaux ◆	63
58.	Ancien four à chaux ◆	64
59.	Ancien four à chaux ◆	65
60.	Oppidum celto ligure ◆	66
61.	Pont en pierre ◆	67
62.	Pont en pierre ◆	68
63.	Pont en pierre ◆	69
64.	Aqueduc d'un moulin à farine ◆	70
65.	Puits aérien ◆	71
66.	Puits aérien en pierres cimentées ◆	72
67.	Puits aérien ◆	73
68.	Puits citerne enterré ou fons ou puits souterrain ◆	74
69.	Le canal des moulins ◆	75

70.	Via Julia – Ancienne voie romaine ◆	76
71.	Parc et domaine du Deffends ◆	77
72.	Monastère orthodoxe ◆	78
73.	Château de Berne ◆	79
74.	Ancienne usine de la Redonne ◆	80
75.	Puits aérien en pierres sèches ◆	81
76.	Abri de restanque ◆	82
77.	Cabanon en pierres sèches ◆	83
78.	Puits aérien en pierres sèches ◆	84
79.	Puits aérien ◆	85
80.	Cabanon en pierres sèches ruiné ◆	86
81.	Petite remise – les Raviers ■	87
82.	Cabanon agricole – le Gué ■	88
83.	Ancien moulin à huile – Colle de Santo ■	89
84.	Bastidon San Bastian ■	90
85.	Ancienne Tuilerie ■	91
86.	Ancienne ferme des Treilles ■★	92
87.	Ancien logement agricole – Florieye ■★	93
88.	Ancienne ferme – Léonce ■★	94
89.	Bastide de berger 1 ■★	95
90.	Bastide de Berger 2 ■★	96
91.	Éléments complémentaires de connaissance du patrimoine de la commune de Flayosc.....	97

## Les changements de destination ★

L'article L151-11 du code de l'urbanisme dispose :


« Dans les zones agricoles, naturelles ou forestières, le règlement peut : (...) 2° Désigner, en dehors des secteurs mentionnés à l'article L. 151-13, les bâtiments qui peuvent faire l'objet d'un changement de destination, dès lors que ce changement de destination ne compromet pas l'activité agricole ou la qualité paysagère du site.»

<i>Intitulé</i>	<i>Exemple de représentation graphique</i>
<i>Bâtiments pouvant faire l'objet d'un changement de destination définis par l'article R151-35° du code de l'urbanisme</i>	

Les bâtiments faisant l'objet de cette désignation sont répertoriés ci-après et identifiés aux documents graphiques par une étoile.

## Le patrimoine bâti à protéger ◆

L'article L151-19 : du code de l'urbanisme dispose que le règlement peut : « identifier et localiser les éléments de paysage et délimiter les quartiers, îlots, immeubles, espaces publics, monuments, sites et secteurs à protéger, à mettre en valeur ou à requalifier pour des motifs d'ordre culturel, historique ou architectural et définir, le cas échéant, les prescriptions de nature à assurer leur préservation».


<i>Intitulé :</i>	<i>Exemple de représentation graphique</i>
<i>Identifie et localise le patrimoine bâti et paysager à protéger, à conserver, à restaurer, à mettre en valeur ou à requalifier pour des motifs d'ordre culturel, historique ou architectural défini par l'article R151-41 du code de l'urbanisme</i>	

L'article R151-41 du code de l'urbanisme dispose : « Afin d'assurer l'insertion de la construction dans ses abords, la qualité et la diversité architecturale, urbaine et paysagère des constructions ainsi que la conservation et la mise en valeur du patrimoine, le règlement peut (...)3° identifier et localiser le patrimoine bâti et paysager à protéger, à conserver, à restaurer, à mettre en valeur ou à requalifier mentionné à l'article L. 151-19 pour lesquels les travaux non soumis à un permis de construire sont précédés d'une déclaration préalable et dont la démolition est subordonnée à la délivrance d'un permis de démolir et définir, s'il y a lieu, les prescriptions de nature à atteindre ces objectifs. ».

Ces prescriptions sont les suivantes : seuls sont autorisés les travaux de rénovation et de réhabilitation à condition qu'ils soient réalisés en préservant les formes, les volumes, ouvertures et hauteurs existantes des constructions identifiées. En tout état de cause, les travaux entrepris sur ces constructions devront respecter et conserver les styles architecturaux d'origine des dites constructions, ainsi que les matériaux et techniques de construction traditionnels.

## Bâtiment pouvant faire l'objet d'une restauration ■

L'article L111-23 du code de l'urbanisme dispose : « La restauration d'un bâtiment dont il reste l'essentiel des murs porteurs peut être autorisée, sauf dispositions contraires des documents d'urbanisme et sous réserve des dispositions de l'article L111-11, lorsque son intérêt architectural ou patrimonial en justifie le maintien et sous réserve de respecter les principales caractéristiques de ce bâtiment.»

<i>Intitulé</i>	<i>Exemple de représentation graphique</i>
<i>bâtiments pouvant faire l'objet d'une restauration</i>	



Département: Var

Commune: FLAYOSC

## ANCIENS MOULINS A HUILE



Elément du patrimoine identifié au sens de l'article R.151-41



### SITUATION:



Parcelles n° 1086, 1603, 1083, 1080



LA COMBETTE



### CARACTERISTIQUES:

**Typologie :** patrimoine industriel, moulins à huile

**Emplacement:** chemin des moulins et rue François Dol

**Description brève :** les moulins à huile se caractérisent par leur haut fronton sur lequel s'adosse de part et d'autre une construction agricole d'un niveau ou plus, couvert d'une toiture à un pan. Ce fronton correspond au mur maître où se tient le pressoir à vis de bois. Restaurés et transformés en habitat privé les bâtiments ont été parfois enduits laissant apparaître les chaînes d'angle en pierre taillée.

**Historique :** la nécessité de nouveaux moulins à huile sur la commune de Flayosc a engendré la construction de ces moulins au 18ème siècle. en 1786 2 moulins de « Repasse » ou de « Recence » sont édifiés au quartier du Safranier.

**Etat :** Bon état,

**Fonction :** transformés en habitations privées

**Matériaux :** pierre et enduit

Environnement, accès : chemin des moulins



Département: Var

Commune: FLAYOSC

## ANCIENNE MAGNANERIE



Elément du patrimoine identifié au sens de l'article R.151-41



### SITUATION:



Parcelle n° 9



### CARACTERISTIQUES:

**Typologie :** patrimoine industriel

**Emplacement:** parcelle n°9

**Description brève :** bâti de pierre non enduites de 3 niveaux sur un entresol, couvert d'une toiture tuile. A été réaménagé en habitat collectif, sa façade principale a été transformée en conséquence (ouverture/fermeture de baies)

**Historique :** le mûrier blanc est bien implanté à partir du 16ème siècle autour des bastides, pour leur ombre en été le long des allées et sur les places publiques ; le fruit est utilisé en confiture et la feuille pour nourrir les vers à soie, leurs plantations furent favorisées par Sully (17ème). Les magnaneries se développent et perdurent jusqu'à dans les années 1940.

**Propriétaire :** commune

**Etat :** Bon état

**Fonction :** habitat collectif

**Matériaux :** pierre, tuiles, arc de décharges en pierre.

**Environnement:** dans le village extra muros, rue de la magnanerie derrière les bâtiments communaux





Département: Var

Commune: FLAYOSC

## ANCIENNE MAIRIE ET ECOLE



Elément du patrimoine identifié au sens de l'article R.151-41



### SITUATION:



Parcelles n° 46, 47



### CARACTERISTIQUES:

**Typologie :** patrimoine bâti, bâtiments communaux

**Emplacement :** parcelles n° 46 et 47

**Description brève :** important édifice du 19ème (1880) regroupant l'Hôtel de ville et les écoles communales séparées pour filles et pour garçons. Utilisation de la brique pleine et rouge en façade, composition architecturale

**Historique :** 19ème

**Propriétaire :** commune

**Etat :** Bon état,

**Fonction :** la poste et l'école communale

**Matériaux :** pierre, enduit ciment, et briques apparentes en encadrements

**Environnement, accès :** village extra muros rue Jean Moulin



Département: Var  
Commune: FLAYOSC



## AIRE DE BATTAGE DE SIGALLOUX

Élément du patrimoine identifié au sens de l'article R.151-41



### SITUATION:



Parcelle n°1761



### CARACTERISTIQUES:

**Emplacement, adresse :** rond point du Safranier

**Propriétaire :** Commune de Flayosc

**Description sommaire :** Aire de battage circulaire (8-9m de diamètre). Escalier en pierre. Hauteur 2m. Surface enherbée.

**Etat :** assez bon

**Fonction :** agricole (battage du blé)

**Composition :** 1 seul

**Matériaux :** Pierre calcaire maçonnée.

**Accès :** Au pied du village. Le long de la D2557 conduisant au boulevard du Général de Gaulle.

**Environnement paysage :** Amandier, oliviers.



Département: Var

Commune: FLAYOSC

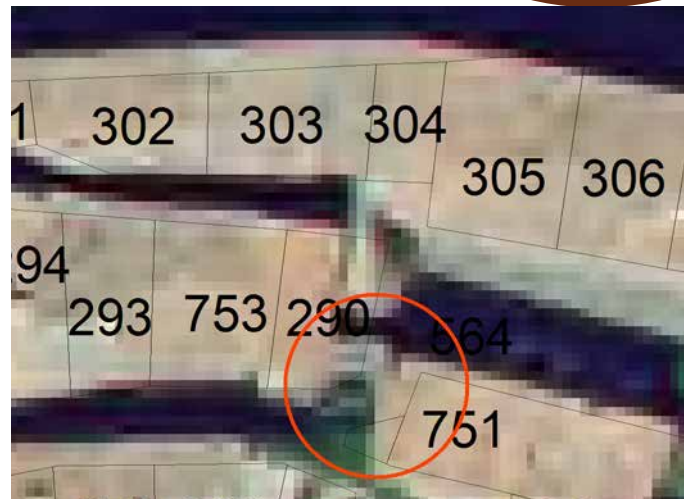
## ARCHE DE LA PLACE CRESSON



Elément du patrimoine identifié au sens de l'article R.151-41



### SITUATION:



### CARACTERISTIQUES:

**Typologie :** patrimoine bâti historique

**Emplacement, adresse :** place Cresson/rue de l'Hubac

**Description brève :** arche de pierre de taille de grande dimension située entre 2 immeubles

**Historique :** une des 3 anciennes portes du village fortifié

**Propriétaire :** commune

**Etat :** Bon état,

**Matériaux :** pierre

**Environnement :** centre village secteur du village fortifié du moyen âge

# FICHE PATRIMOINE:



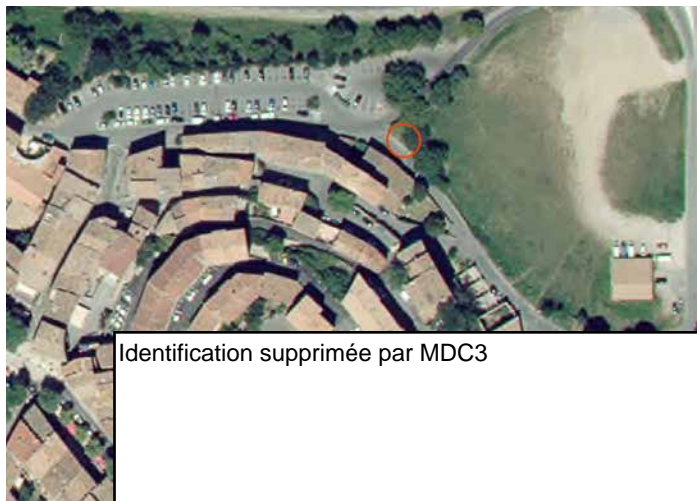
Département: Var  
Commune: FLAYOSC  
**CHAPELLE EN RUINE**



Elément du patrimoine identifié au sens de l'article R.151-41



## SITUATION:



Identification supprimée par MDC3



## CARACTERISTIQUES:

**Typologie :** patrimoine religieux

**Emplacement, adresse :** parcelle 313

**Description brève :** en ruines, seuls les murs extérieurs sont conservés et envahis de végétation

**Historique :**

**Propriétaire:** commune

**Etat :** ruines

**Matériaux :** pierre

**Environnement, accès :** village, rue des remparts



Département: Var

Commune: FLAYOSC

## EGLISE SAINT LAURENT



Elément du patrimoine identifié au sens de l'article R.151-41



### SITUATION:



Parcelle n° 338



### CARACTERISTIQUES:

**Typologie :** patrimoine religieux

**Emplacement, adresse :** parcelle n° 338

**Description brève :** église romane provençale et son presbytère. De nombreuses fois remaniée, l'église se compose d'une nef principale voûtée en « plein cintre brisé », et d'une nef latérale à l'est, voûtée sur « croisée d'ogives en plein cintre » (la chapelle d'origine date du 11ème siècle, la nef principale de la fin du 12ème. ).

**Historique :** l'église a été modifiée au 18ème siècle, et restaurée en 1980. La tour de l'horloge transformée en clocher a été entièrement refaite en 1769, et pourvue du campanile en métal. Les cloches fondues au 18ème et 19ème siècle ont été classées MH le 7 octobre 1981.

**Propriétaire :** commune

**Etat :** Bon état,

**Fonction :** Eglise paroissiale

**Matériaux :** pierre

**Environnement :** village dans la partie médiévale en partie détruite



Département: Var

Commune: FLAYOSC

## FONTAINE BOULEVARD DU GENERAL DE GAULLE

Élément du patrimoine identifié au sens de l'article R.151-41



### SITUATION:



### CARACTERISTIQUES:

**Typologie :** patrimoine lié à l'eau

**Emplacement, adresse :** place et rue du général de Gaulle

**Description brève :** fontaine adossée avec un bassin demi circulaire et un buffet orné d'une corniche, surmontée d'une boule

**Historique :** date de construction 1842. Lors de l'aménagement de la place Pied Barri, la fontaine et son buffet ont été en partie noyés dans le mur de soutènement de la place

**Propriétaire :** commune

**Etat :** Bon état

**Fonction :** alimentation en eau de source du village

**Matériaux :** pierre bouchardée

**Environnement, accès :** village « extra muros »



Département: Var

Commune: FLAYOSC

## FONTAINE ET LAVOIR PLACE CRESSON



Elément du patrimoine identifié au sens de l'article R.151-41



### SITUATION:



### CARACTERISTIQUES:



**Typologie** : patrimoine lié à l'eau

**Emplacement, adresse** : place Cresson, lieu dit « le four »

**Description brève** : fontaine de quartier avec un petit bassin monolithe semi circulaire, adossé à un petit lavoir qui a été doté d'une voûte tardivement.

**Historique** : date de construction 1873

**Propriétaire** : commune

**Etat** : Bon état,

**Fonction** : alimentation en eau de source du village

**Matériaux** : Pierre

**Environnement, accès** : village intra-muros



Département: Var

Commune: FLAYOSC

## LAVOIR RUE JEAN MOULIN



Elément du patrimoine identifié au sens de l'article R.151-41



### SITUATION:



Parcelle n° 53



### CARACTERISTIQUES:

**Typologie :** patrimoine lié à l'eau

**Emplacement, adresse :** rue Jean Moulin parcelle n°53

**Description brève :** ce lavoir urbain est unique en Provence par sa conception : de forme trapézoïdale, le lavoir est un canal suivant la forme générale du bâtiment, qui libère un espace au centre permettant aux lavandières d'utiliser les deux côtés, donc un gain de places et des bavardages en face à face. 9 piliers maintiennent une charpente pointue en bois renforcée de barres métalliques couverte de tuiles canal. Une lanterne en son centre éclaire le lavoir

**Historique :** date de construction 1870 sous Napoléon III

**Propriétaire:** commune

**Etat :** Bon état

**Fonction :** Lavoir

**Matériaux :** pierre pour les piliers, charpente de bois et métal, toiture tuile

**Environnement, accès :** village





Département: Var

Commune: FLAYOSC

## FONTAINE ET LAVOIR DE LA PLACE DE LA REINESSE

Élément du patrimoine identifié au sens de l'article R.151-41



### SITUATION:



### CARACTERISTIQUES:

**Typologie :** patrimoine lié à l'eau

**Emplacement, adresse :** Place de la Reinesse

**Description brève :** Fontaine de place en pierre décorée

Bassin circulaire divisé en trois secteurs, fontaine ornée de figures sculptées en partie haute, composée d'un fut cylindrique et d'une urne cannelée surmontée d'une ogive. La sur-verse alimente l'abreuvoir, le petit bassin, et le lavoir situé en contrebas rue des lavandières.

**Historique :** date du 18ème siècle, et a remplacé une fontaine du 14ème siècle. Son nom est en l'honneur de la reine Jeanne bienfaitrice du village pour avoir fait entretenir les chemins et les sources qui alimentent encore les fontaines de Flayosc

**Propriétaire :** commune

**Etat :** bon état, en activité

**Fonction :** alimentation en eau de source du village, alimentation du lavoir et de l'abreuvoir

**Matériaux :** pierre, métal

**Environnement :** village dans la partie médiévale intra-muros



Département: Var

Commune: FLAYOSC

## LE CANAL D'ARROSAGE DU VILLAGE



Elément du patrimoine identifié au sens de l'article R.151-41



### SITUATION:



### CARACTERISTIQUES:

**Typologie :** Patrimoine lié à l'eau

**Emplacement, adresse :** depuis le lavoir de la rue Jean Moulin jusqu'à la rue Sainte Anne

**Description brève :** canal maçonné, comportant des passages couverts d'accès aux jardins

**Historique :** à partir du 18ème siècle

**Propriétaire :** commune

**Etat :** Bon état,

**Fonction :** agriculture et industrie (moulins)

**Matériaux :** pierre

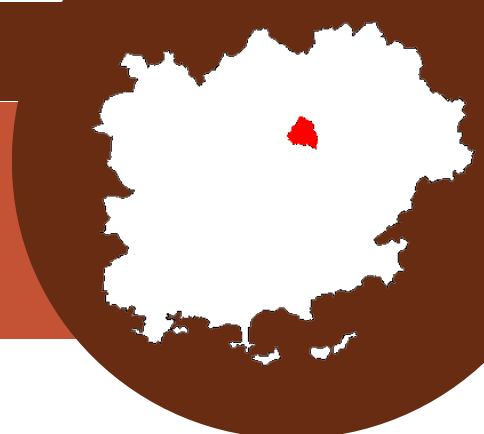
**Environnement, accès :** village côté jardins, à l'arrière des habitations de la rue Jean Moulin



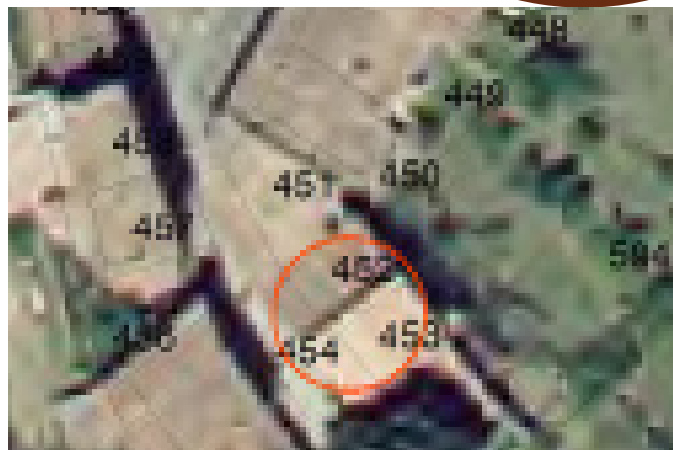
Département: Var  
Commune: FLAYOSC  
**ANCIENNE USINE**



Elément du patrimoine identifié au sens de l'article R.151-41



## SITUATION:



Parcelles n° 452, 453, 454



## CARACTERISTIQUES:

Typologie : patrimoine bâti industriel

Emplacement, adresse : Parcelles n° 452, 453, 454

Description brève : appentis vitré accolé à la bâtisse attenante, et cheminée ouvragée

Etat : l'appentis est en mauvais état, la cheminée est en bon état

Fonction : désaffecté

Environnement : village, jardins potagers et d'agrément



Département: Var

Commune: FLAYOSC

## ANCIENNE USINE A CHAUSSURES

Élément du patrimoine identifié au sens de l'article R.151-41



### SITUATION:



Parcelles n°734, 780, 781



### CARACTERISTIQUES:

**Typologie :** Patrimoine bâti industriel

**Emplacement, adresse :** parcelles n° 734, 780, 781

**Description brève :** petit édifice toiture tuile et bassin tout en longueur

**Historique :** au 19ème, Flayosc devient le grand centre de la chaussure

**Etat :** Bon état,

**Fonction :** transformée en habitation

**Environnement :** jardins potagers et d'agrément



Département: Var

Commune: FLAYOSC

## PIGEONNIER ET SON AIRE

## ENVIRONNANTE

Elément du patrimoine identifié au sens de l'article R.151-41



### SITUATION:



Parcelle n°613



### CARACTERISTIQUES:

**Typologie :** patrimoine Bâti agricole

**Emplacement, adresse :** parcelle n° 613

**Description brève :** pigeonier sur plan carré, murs de pierre, enduit de chaux, toiture tuiles 1 pan, encadrement de l'ouverture façade principale avec carreaux de céramiques de couleur.

**Propriétaire:** commune

**Etat :** Bon état,

**Fonction :** pigeonier

**Matériaux :** pierre et enduit de chaux, charpente bois, toiture tuiles, carreaux de céramique

**Environnement, accès :** le pigeonier est au centre d'un champ soutenu par de belles restanques, situé entre le village du 19ème et les lotissements. L'aire est également protégée



Département: Var

Commune: FLAYOSC

## PORTE ET REMPART PLACE DE LA REINESSE

Elément du patrimoine identifié au sens de l'article R.151-41



### SITUATION:



### CARACTERISTIQUES:

**Typologie :** Patrimoine bâti

**Emplacement, adresse :** Place de la Reinesse

**Description brève :** porte comprenant 3 arches accolées: (2 arches jumelées servant à la porte de bois, et une troisième de plus grande ampleur). Les archivoltes et pied droit sont marqués de pierre de taille, tandis que le corps du mur se compose de pierres plus petites

**Historique :** 3 portes auraient été ménagées dans les fortifications érigées au 10ème siècle après le saccage de Flayosc par les Sarrasins.

**Propriétaire :** commune

**Etat :** Bon état

**Fonction :** Porte de ville dans l'ancien rempart

**Matériaux :** pierre taillée apparente sans enduit

**Environnement :** village dans la partie médiévale



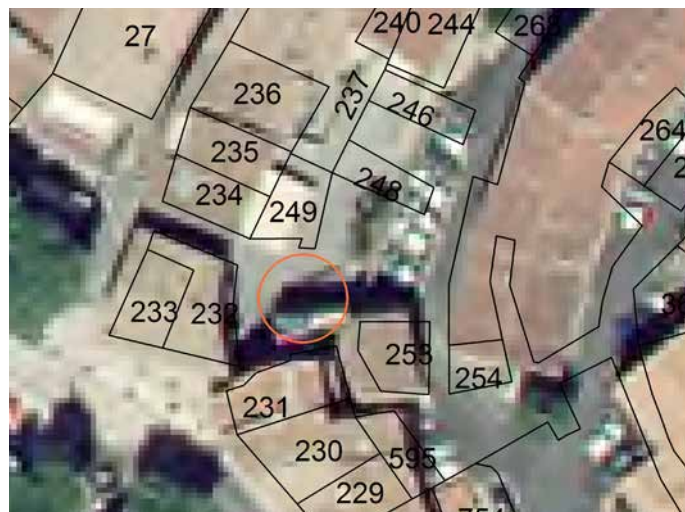
Département: Var  
Commune: FLAYOSC  
**PORTE DE PARIS**



Elément du patrimoine identifié au sens de l'article R.151-41



## SITUATION:



## CARACTERISTIQUES:

**Typologie :** Patrimoine bâti

**Emplacement, adresse :** rue Rompe-cul

**Description brève :** porte de ville en pierre et couverture en voûte d'un passage

**Historique :** 3 portes auraient été ménagées dans les fortifications érigées au 10ème siècle après le saccage de Flayosc par les Sarrasins.

**Propriétaire :** commune

**Etat :** Bon état

**Fonction :** porte de ville

**Matériaux :** pierre

**Environnement, accès :** village, accessible depuis la place de la vieille commune



Département: Var

Commune: FLAYOSC

## PORTES DU BOULEVARD JEAN

## MOULIN

Élément du patrimoine identifié au sens de l'article R.151-41



### SITUATION:



### CARACTERISTIQUES:

**Typologie :** patrimoine bâti

**Emplacement :** rue Jean Moulin

**Description brève :** portes d'immeubles du 19ème siècle ouvragées avec encadrement en pierre de taille  
portes de garages agricoles, avec linteaux bois et arcs de décharge

**Etat :** Bon état

**Fonction :** portes d'accès aux immeubles , commerces, garages

**Environnement, accès :** rue Jean Moulin





Département: Var

Commune: FLAYOSC

## PORTES PLACE DE LA REINESSE



Elément du patrimoine identifié au sens de l'article R.151-41



### SITUATION:



### CARACTERISTIQUES:

**Typologie :** patrimoine bâti

**Emplacement :** places de la Reinesse

**Description brève :** portes d'accès aux immeubles bourgeois, et maisons plus modestes, avec encadrement de pierre en arc surbaissé

**Etat :** Bon état

**Fonction :** portes d'accès

**Environnement, accès :** place de la Reinesse.



Département: Var  
Commune: FLAYOSC

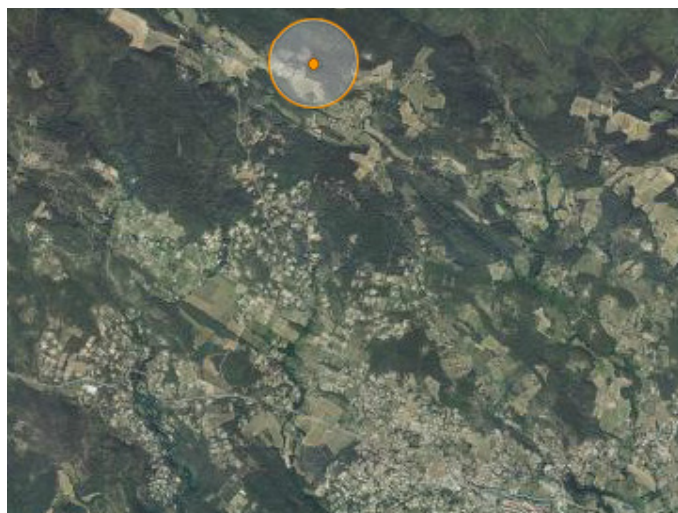


## ABRI DE RESTANQUE

Élément du patrimoine identifié au sens de l'article R.151-41



### SITUATION:



Parcelle n° 252



### CARACTERISTIQUES:

**Altitude:** 475 m

**Historique :** Niche repérée par Christian Vanlerberghe (pépinière du Mandarin). Ce vestige est actuellement en assez bon état.

**Fonction :** Probablement un vestige agricole: abri pour la pluie ? petite cabane à outil ?

**Description sommaire :** Mur de berge exposé Nord, avec dans sa partie est terminale un abri grossier fait de gros enrochements. (largeur : 200cm profondeur : 200 cm, hauteur : 100cm).

**Nombre de bâtiment:** 1

**Matériaux :** pierre sèche sans ciment

**Accès :** Roue de Saint Lambert, après la pépinière du Mandarin prendre à droite et monter le petit chemin qui longe la pépinière au nord. A la fin de la partie grillagée à gauche.

**Environnement paysage :** Champs. Forêt broussailleuse à pins d'Alep et chênes verts.



Département: Var  
Commune: FLAYOSC

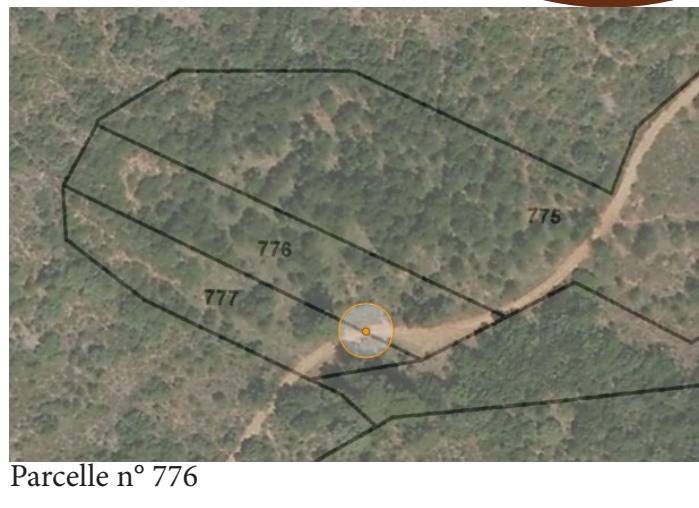
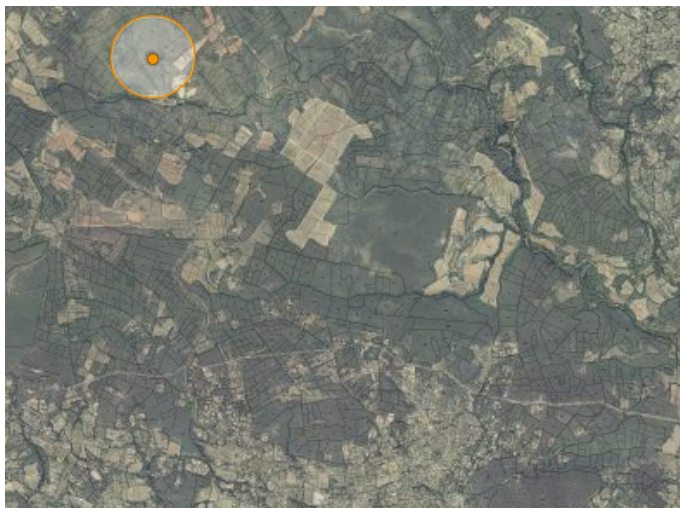


## PUITS CITERNE ENTERRÉ OU AIGUIER

Elément du patrimoine identifié au sens de l'article R.151-41



### SITUATION:



Parcelle n° 776



### CARACTERISTIQUES:

**Emplacement, adresse :** Au centre d'un carré Monastère St Michel-L'Héraude, Gombert, la Tuilière

**Description brève :** Puits souterrain. Maçonné dans sa partie haute (sur 2m). Au ras du sol, protégé par des branchages, Profondeur 3,5m jusqu'à l'eau

**Diamètre interne :** 3m, diamètre de sortie 1,8m. Potentiellement dangereux en l'état.

**Etat :** Excellent. En eau.

**Fonction :** agricole, réserve d'eau

**Composition :** 1 seul

**Matériaux :** pierre sèche sans ciment

**Accès :** A partir de l'Héraude, prendre le chemin qui part vers le sud ouest. Environs à 350m du hameau.

**Environnement paysage :** Pinède à pins d'Alep.



Département: Var  
Commune: FLAYOSC

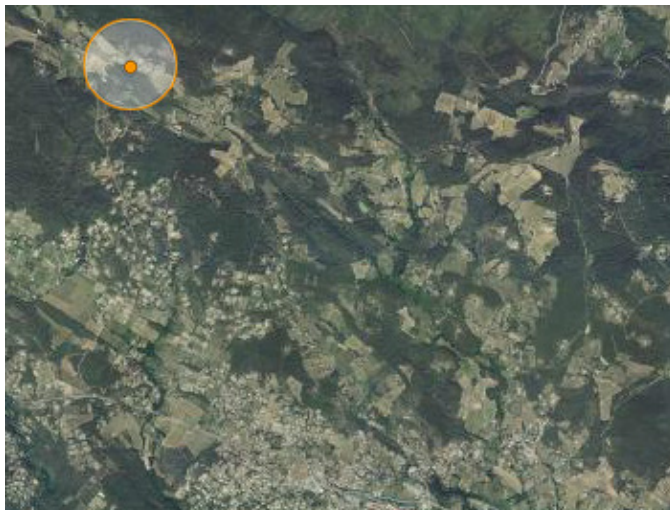


## PUITS CITERNE ENTERRÉ OU AIGUIER

Elément du patrimoine identifié au sens de l'article R.151-41



### SITUATION:



Parcelle n° 492



### CARACTERISTIQUES:

**Emplacement, adresse :** Pépinière du Mandarin

**Description brève :** Bassin de 1,5m de haut 3,5m de large, 2m de longueur, poursuivi par un bassin sous voûte de 6m de long. En eau, alimenté par une source 200m en amont.

**Altitude :** 449 m

**Etat :** Excellent. Entretenu par le propriétaire. Se méfier du cade qui a poussé à la verticale de la voûte.

**Fonction :** agricole, réserve d'eau

**Composition :** 1 seul

**Matériaux :** pierre sèche sans ciment

**Accès :** Route des Plans puis chemin de Saint Lambert jusqu'à la pépinière du Mandarin.

**Environnement paysage :** Champs.



Département: Var  
Commune: FLAYOSC

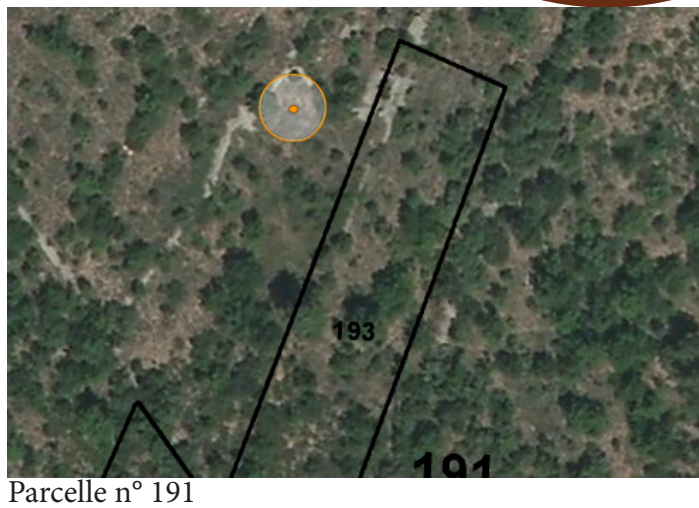


## APIÉ DANS MURET DE BERGE

Elément du patrimoine identifié au sens de l'article R.151-41



### SITUATION:



### CARACTERISTIQUES:

**Emplacement, adresse :** Ravin des Oussiayes

**Historique :** Apié recensé par Pierre Cauffriez et décrit par Michel James

**Etat :** Assez bon. Un peu gagné par la végétation

**Description sommaire :** Mur de berge exposé SE, coudé dans sa partie médiane, 7 niches de taille égale (80-90 x 50-60cm). Cavités rectangulaires, encore avec la dalle de sol. Quatre niches (NE) séparées de trois autres (SW).

**Fonction :** Discuté. Selon, M. James, servait à attirer les abeilles et les essaims, permettait des courants de convection de l'air mais ne servaient pas d'emplacement aux ruches.

**Composition :** 2 séparés de dix mètres

**Matériaux :** pierre sèche sans ciment.

**Accès :** Route de Lorgues, puis route de Berne, prendre à gauche au virage du Berger et suivre la piste sur environ 400m. Descendre le chemin jusqu'au vallon des Oussiayes. Suivre le vallon en direction de l'ENE jusqu'à une zone dégagée orientée SE. L'apié est en haut à gauche.

**Environnement paysage :** garrigue, forêt à pins d'Alep dense derrière, vallon plus humide dessous.



Département: Var  
Commune: FLAYOSC

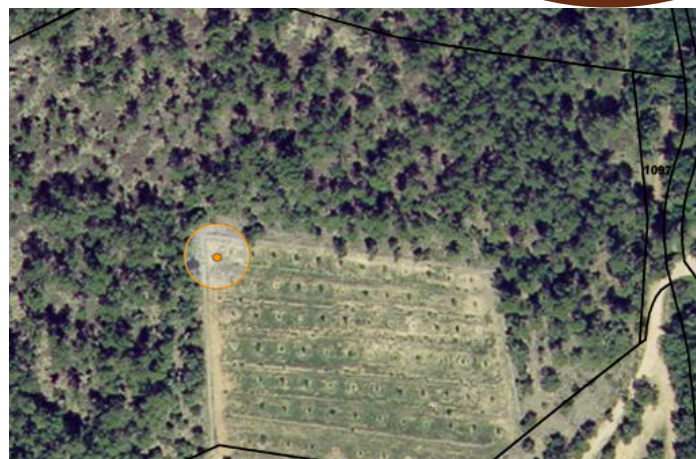
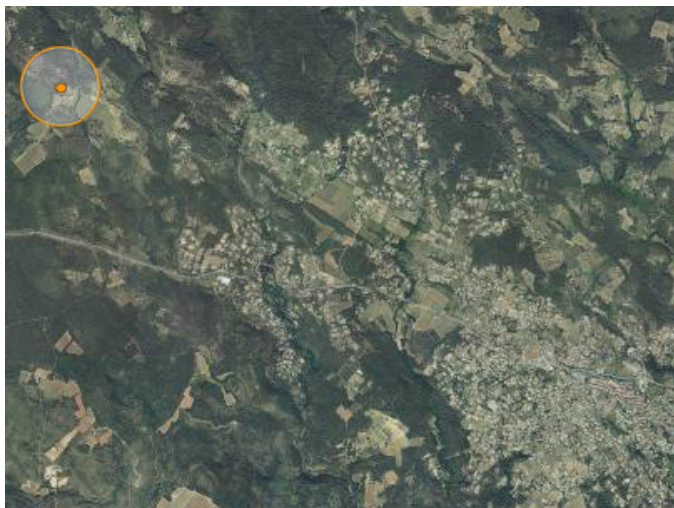


## APIÉ DANS MURET DE BERGE

Elément du patrimoine identifié au sens de l'article R.151-41



### SITUATION:



Parcelle n° 925



### CARACTERISTIQUES:

**Emplacement, adresse :** domaine des Treilles

**Historique :** Apié recensé par Michel James et M. Guitton

**Etat :** Assez bon. Quelques niches murées

**Description sommaire :** Mur de berge exposé plein S, 26 niches dont quelques unes sont murées. Certaines à cavité ½ cylindrique, d'autres à cavité rectangulaire, Une poignée encore avec la dalle de sol. A noter un bel escalier aménagé dans le mur de berge .

**Fonction :** Discuté. Selon, M. James, servait à attirer les abeilles et les essaims, permettait des courants de convection de l'air mais ne servaient pas d'emplacement aux ruches.

**Composition :** 1 seul

**Matériaux :** pierre sèche sans ciment.

**Accès :** Route de Salernes, puis route de Tourtour, prendre à droite vers les Treilles et faire environs 1500 à 1800 m sur la piste. L'apié est à gauche, 400m avant la propriété, au sommet d'un système de berges successives.

**Environnement paysage :** Oliviers (berges), forêt à pins d'Alep derrière.



Département: Var  
Commune: FLAYOSC



## BARRAGE DE TALWEG, DE RETENUE COLLINAIRE, RECOLADA N°1

Elément du patrimoine identifié au sens de l'article R.151-41



### SITUATION:



Parcelle n°208



### CARACTERISTIQUES:

**Emplacement, adresse :** Les Oussiayes, en contrebas de la carrière d'A. Simon.

**Historique :** Barrage décrit par Michel James

**Description sommaire :** 2 barrages hémicirculaires dans un talweg. Extrémités dirigées vers l'aval. Largeur +/- constante (3m). Appareillage jointif. Pas de ciment.

Le deuxième barrage (aval) a été entaillé sur 10 m par les inondations de 2010.

**Etat :** Pour le barrage amont, excellent mais envahi par la végétation. Pour le deuxième (aval), entaillé au milieu par les inondations.

**Fonction :** Servait à retenir la terre, et créer un espace agricole plat à limon fin.

**Composition :** 2 barrages successifs dont un (l'inférieur) ouvert par les inondations de 2010.

**Matériaux :** Pierre sèche sans ciment.

**Accès :** Route de Salernes, à la SPA, route de Lorgues, prendre la route de Berne. AU lieu dit « le berger » prendre la piste de terre, descendre ensuite dans le vallon de Oussiayes.

**Environnement paysage :** garrigue, taillis de chênes blancs.



Département: Var  
Commune: FLAYOSC



## BARRAGE DE TALWEG, DE RETENUE COLLINAIRE, RECOLADA N°2

Elément du patrimoine identifié au sens de l'article R.151-41



### SITUATION:



### CARACTERISTIQUES:

**Emplacement, adresse :** Les Oussiayes, en contrebas de la carrière d'A. Simon.

**Historique :** Barrage décrit par Michel James

**Description sommaire :** 2 barrages hémicirculaires dans un talweg. Extrémités dirigées vers l'aval. Largeur +/- constante (3m). Appareillage jointif. Pas de ciment.

Le deuxième barrage (aval) a été entaillé sur 10 m par les inondations de 2010.

**Etat :** Pour le barrage amont, excellent mais envahi par la végétation. Pour le deuxième (aval), entaillé au milieu par les inondations.

**Fonction :** Servait à retenir la terre, et créer un espace agricole plat à limon fin.

**Composition :** 2 barrages successifs dont un (l'inférieur) ouvert par les inondations de 2010.

**Matériaux :** Pierre sèche sans ciment.

**Accès :** Route de Salernes, à la SPA, route de Lorgues, prendre la route de Berne. AU lieu dit « le berger » prendre la piste de terre, descendre ensuite dans le vallon de Oussiayes.

**Environnement paysage :** garrigue, taillis de chênes blancs.





Département: Var  
Commune: FLAYOSC

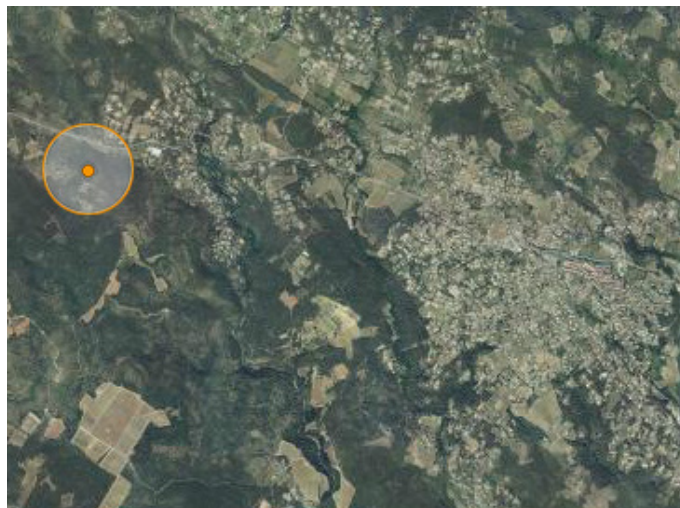


## CABANE EN PIERRE SÈCHE DÉMOLIE

Elément du patrimoine identifié au sens de l'article R.151-41



### SITUATION:



Parcelle n° 914



### CARACTERISTIQUES:

**Emplacement, adresse :** Colline au dessus de l'homme mort

**Etat :** Mauvais, écroulé.

**Description sommaire :** Cabane en pierre sèche d'environ 5m<sup>2</sup>. Murs latéraux écroulés à hauteur de 1m maximum. Entrée repérable.

**Fonction :** agricole (abri, rangement...)

**Composition :** 1 bâtiment

**Matériaux :** Pierre sèche sans ciment

**Accès :** Route de Salernes. Chemin de Gombert. Après le pont sur l'homme mort, monter au col et prendre aussitôt à gauche et monter sur le plateau de la colline. C'est à gauche sur le sommet de la colline.

**Environnement paysage :** bois à pins d'Alep denses et embroussaillés.



Département: Var  
Commune: FLAYOSC



## CABANE EN PIERRE SÈCHE AVEC BANC

Élément du patrimoine identifié au sens de l'article R.151-41



### SITUATION:



Parcelles n°191 et 192



### CARACTERISTIQUES:

**Historique :** Cabane décrite et trouvée par Pierre Cauffriez et Michel James

**Etat :** Assez bon. Reste de toiture.

**Description sommaire :** Cabane en pierre sèche d'environ 8m<sup>2</sup>. Toit écroulé au 3/4. Appareil simple. Entrée bien bâtie avec une épaisseur de 7 à 8 grosses pierres parallélépipédiques côté droit, linteau disparu. Murs plus ou moins entiers. 3 niches aménagées. 2 séries de bancs le long des parois N et O.

**Fonction :** agricole (abri, rangement...)

**Composition :** 1 bâtiment

**Matériaux :** Pierre sèche sans ciment

**Accès :** Route de Lorgues, puis route de Berne, prendre à gauche au virage du Berger et suivre la piste sur environ 400m. Descendre le chemin jusqu'au vallon des Oussiayes. Suivre le vallon en direction de l'ENE jusqu'à une zone dégagée orientée SE. La cabane est sur le flanc gauche près de l'apié à 7 niches.

**Environnement paysage :** (champs, maisons...) : Paysage de berges successives, garrigues et bois à pins d'Alep denses et embroussaillés. Plus humide en fond de vallon.



Département: Var  
Commune: FLAYOSC

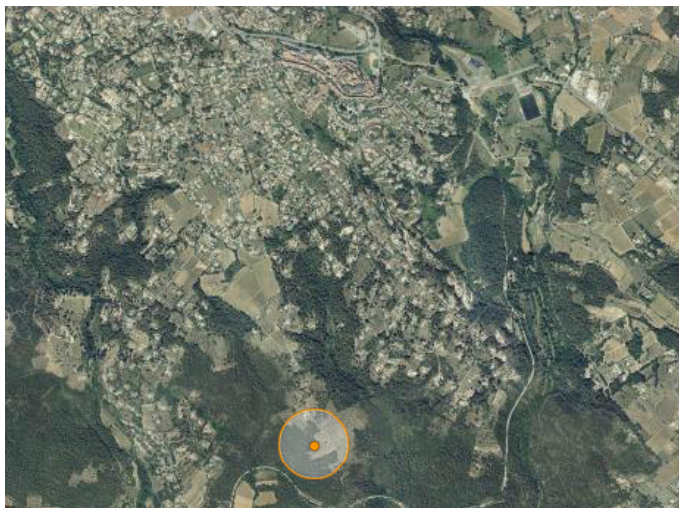


## CABANE EN PIERRE SÈCHE

Élément du patrimoine identifié au sens de l'article R.151-41



### SITUATION:



Parcelle n° 650



### CARACTERISTIQUES:

**Historique :** Cabane recensée par Michel James et M. Guitton

**Etat :** Excellent

**Description sommaire :** Cabane en pierre sèche d'environ 20m<sup>2</sup>. Toit +/- conique. Appareil simple. Entrée à 3 grosses pierres côté gauche, 2 grosses pierres côté droit, linteau d'un seul tenant. Voûte en très bon état, porte d'entrée assez basse (1,5m x 1m). Encore imperméable.

**Fonction :** agricole (abri, rangement...)

**Composition :** (nombre de bâtiments) : 1 bâtiment

**Matériaux :** (pierre, bois...) : Pierre sèche sans ciment

**Accès :** Village > chemin de l'Ensoleillade

**Environnement paysage :** (champs, maisons...) : Paysage de berges successives, plantées d'oliviers et couverte de forêt de pins d'Alep.



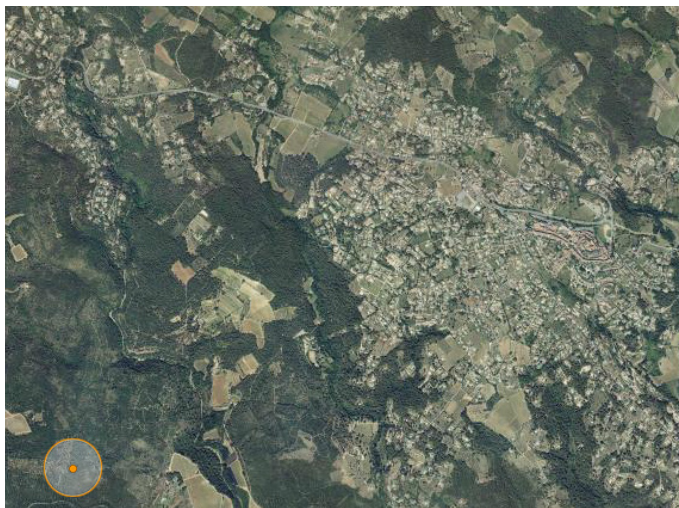
Département: Var  
Commune: FLAYOSC

## CABANE EN PIERRE SÈCHE À MOITIÉ DÉ- TRUITE ET ÉCROULÉE

Élément du patrimoine identifié au sens de l'article R.151-41



### SITUATION:



Parcelle n° 386



### CARACTERISTIQUES:

**Emplacement, adresse :** Font Cougourde

**Historique :** Si tant est que cela soit la cabane trouvée par M. James, elle fut décrite et dessinée en 1998

**Description sommaire :** Très écroulée (un arbre est tombé dessus) et perdu dans une végétation dense et difficile à traverser. Pas de toiture. Début d'encorbellement sur les parois latérales. Murs et porte en mauvais état.

**État :** mauvais

**Fonction :** agricole (abri et cabane à outils)

**Composition :** 1 seul

**Matériaux :** Pierre sèche sans ciment

**Accès :** Très compliqué. S'arrêter le long de la route menant à Berne après le plateau et remonter le talweg embroussaillé qui monte vers le nord et s'aventurer dans les broussailles...

**Environnement paysage :** Forêts denses à pins d'Alep. Garrigues.



Département: Var  
Commune: FLAYOSC

## CABANE EN PIERRE SÈCHE TYPE



« DOLMEN »

Elément du patrimoine identifié au sens de l'article R.151-41



### SITUATION:



Parcelle n° 410



### CARACTERISTIQUES:

**Emplacement, adresse :** Font Cougourde

**Historique :** Cabane recensée par Michel James et M. Guitton

**Etat :** Excellent mais très embroussaillée

**Description sommaire :** Cabane en pierre sèche d'environ 4m<sup>2</sup>. Toit plat constitué par une dalle plate et relativement fine. Appareil perpendiculaire. Murs massifs et larges. Un fenestron au nord (20cm x 30cm).

**Fonction :** agricole (abri, rangement...)

**Composition :** 1 bâtiment

**Matériaux :** Pierre sèche sans ciment

**Accès :** Village > chemin de Berne. Après le plateau, dans la descente vers Berne, se garer et monter plein nord.

**Environnement paysage :** Paysage de berges successives, toutes densément embroussaillées et couverte de romarins, de forêt de chênes verts et de pins d'Alep.



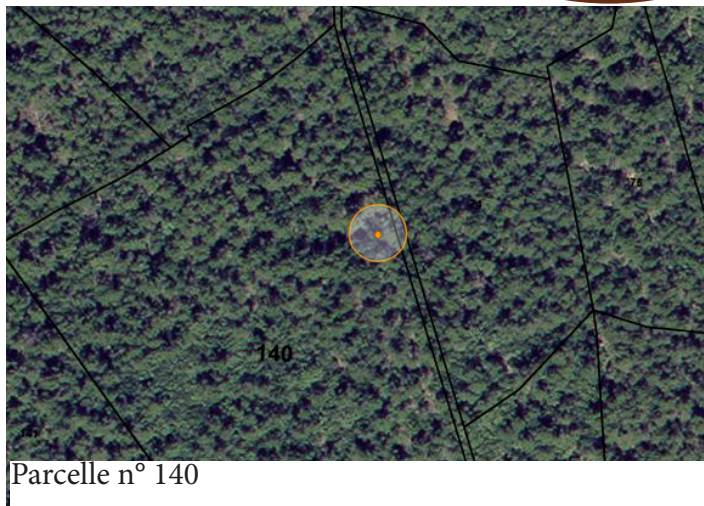
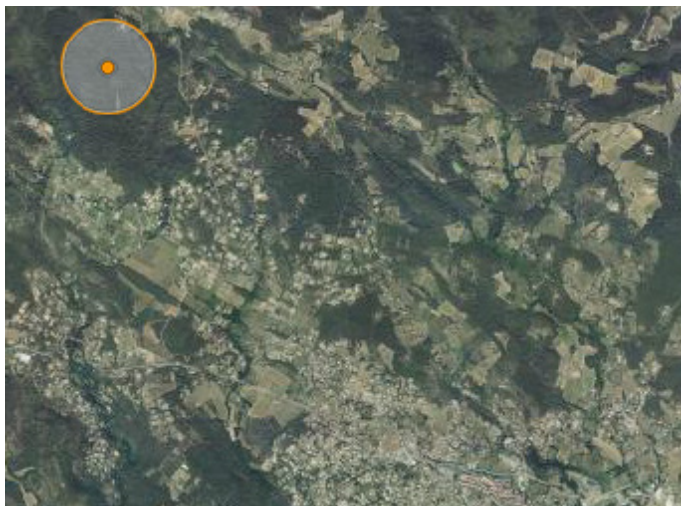
Département: Var  
Commune: FLAYOSC

## CABANE EN PIERRE SÈCHE AU TROIS QUART DÉTRUITE ET ÉCROULÉE

Elément du patrimoine identifié au sens de l'article R.151-41



### SITUATION:



### CARACTERISTIQUES:

**Emplacement, adresse :** La Granereide

**Historique :** Indiquée par M. James en 1996

**Description sommaire :** Très écroulée sauf partie arrière. Pas de toiture. Début d'encorbellement sur les parois latérales. Porte disparue. Murs en mauvais état.

**Etat :** mauvais

**Fonction :** agricole (abri et cabane à outils)

**Composition :** 1 seul

**Matériaux :** Pierre sèche sans ciment

**Accès :** Assez compliqué. Du chemin de Saint Lambert, prendre le chemin qui part en face de Fontroussière et qui longe la colline du Castellard. Descendre sur 1,5km environs et c'est à droite...

**Environnement paysage (champs, maisons...) :** Forêts denses à pins d'Alep et chêne verts.



Département: Var  
Commune: FLAYOSC

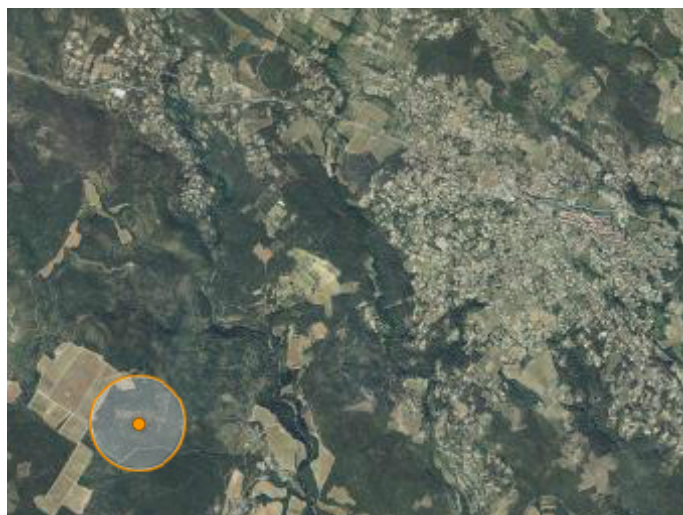


## CABANE EN PIERRE SÈCHE ÉCROULÉE

Elément du patrimoine identifié au sens de l'article R.151-41



### SITUATION:



Parcelle n° 406



### CARACTERISTIQUES:

**Emplacement, adresse :** Les Oussiayes/Font Cougourde

**Historique :** Cabane mise en évidence par le Domaine de Berne (non loin de la table d'orientation)

**Etat :** Ecroulée. Mauvais

**Description sommaire :** Cabane en pierre sèche d'environ 7m<sup>2</sup>. Appareil simple.

**Fonction :** agricole (abri, rangement...)

**Composition :** 1 bâtiment

**Matériaux :** Pierre sèche sans ciment

**Accès :** Route de Berne, arrivé sur le plateau cote 327 prendre le chemin qui remonte vers le N vers les Oussiayes. Au sommet d'une colline (non loin de la table d'orientation).

**Environnement paysage :** forêt dense de pins d'Alep et de chênes verts.



Département: Var  
Commune: FLAYOSC

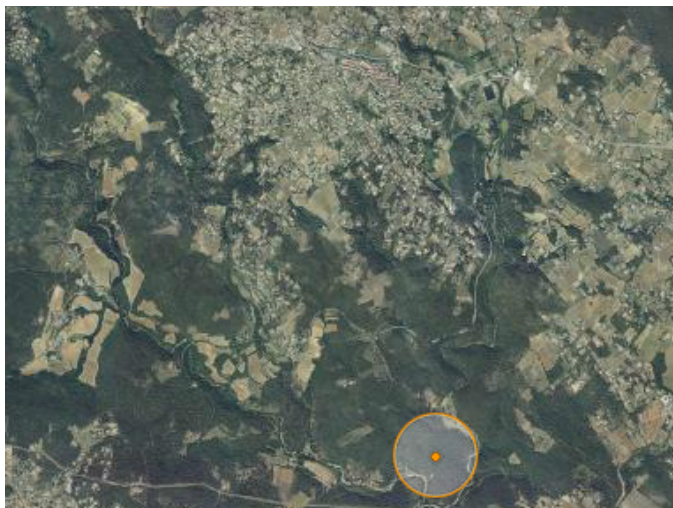


## CABANE EN PIERRE SÈCHE

Elément du patrimoine identifié au sens de l'article R.151-41



### SITUATION:



### CARACTERISTIQUES:

**Emplacement, adresse :** Le Paroir

**Historique :** Cabane recensée par Michel James et M. Guitton

**Etat :** Pas mal, semble t il un peu retapée. Des étais en bois de pin maintiennent la porte.

**Description sommaire :** Cabane en pierre sèche d'environ 8m<sup>2</sup>. Toit +/- plat. Appareil simple. Entrée étroite à 7-8 grosses pierres côté gauche, 8 grosses pierres côté droit, linteau d'un seul tenant. Voûte en bon état, porte d'entrée assez basse (1,5m x 1m). Encore imperméable.

**Fonction :** agricole (abri, rangement...)

**Composition :** 1 bâtiment

**Matériaux :** Pierre sèche sans ciment

**Accès :** Complicé car très embroussaillé. Sommet de la colline du Paroir au dessus de la Florieye.

**Environnement paysage :** forêt dense de pins d'Alep et de chênes verts.





Département: Var  
Commune: FLAYOSC



## CABANE EN PIERRE SÈCHE

Élément du patrimoine identifié au sens de l'article R.151-41



### SITUATION:



Parcelle n° 695



### CARACTERISTIQUES:

**Emplacement, adresse :** Ravin des Oussiayes rive droite

**Historique :** Cabane recensée par Michel James et Pierre Cauffriez

**État :** Assez bon. Les murs sont encore debout ; Plus de toiture. Un arbre a poussé à l'entrée et un autre à l'intérieur. Restes de tuiles ça et là.

**Description sommaire :** Cabane en pierre sèche d'environ 40m<sup>2</sup>. Toit absent. Un appareillage en tuiles abondant sur les flancs et au sol. Appareil simple. Entrée à 7 grosses pierres côté gauche, 6 pierres plus petites côté droit, linteau disparu. 2 niches encore présentes à l'intérieur.

**Fonction :** agricole (abri, rangement...)

**Composition :** 1 bâtiment

**Matériaux :** Pierre sèche sans ciment

**Accès :** Route de Lorgues, puis route de Berne, prendre à gauche au virage du Berger et suivre la piste sur environ 400m. Descendre le chemin jusqu'au vallon des Oussiayes. Suivre le vallon en direction de l'ENE jusqu'à une zone dégagée sous les arbres. La cabane est sur le flanc droit.

**Environnement paysage :** Paysage de berges successives, couvertes de bois à pins d'Alep clairsemés.



Département: Var  
Commune: FLAYOSC



## CABANE EN PIERRE SÈCHE

Elément du patrimoine identifié au sens de l'article R.151-41



### SITUATION:



Parcelle n° 173



### CARACTERISTIQUES:

**Emplacement, adresse :** Ravin des Oussiayes rive gauche

**Historique :** Cabane recensée par Michel James et Pierre Cauffriez

**Etat :** Très mauvais. Murs en grande partie écroulés. Porte d'entrée limitée à quelques pierres. Recouvert de végétation.

**Description sommaire :** Cabane en pierre sèche d'environ 15m<sup>2</sup>. Toit absent. Appareil simple. Entrée à 3 grosses pierres cubiques côté gauche, 4-5 pierres plus petites côté droit, linteau disparu. Murs très endommagés ou absents.

**Fonction :** agricole (abri, rangement...)

**Composition :** 1 bâtiment

**Matériaux :** Pierre sèche sans ciment

**Accès :** Route de Lorgues, puis route de Berne, prendre à gauche au virage du Berger et suivre la piste sur environ 400m. Descendre le chemin jusqu'au vallon des Oussiayes. Suivre le vallon en direction de l'ENE jusqu'à une zone dégagée sous les arbres. La cabane est sur le flanc gauche dans les broussailles assez difficile à repérer. Environnement: Paysage de berges successives, couvertes de bois à pins d'Alep denses et embroussaillés.



Département: Var  
Commune: FLAYOSC



## CABANE EN PIERRE SÈCHE AVEC COUDE

Elément du patrimoine identifié au sens de l'article R.151-41



### SITUATION:



### CARACTERISTIQUES:

**Emplacement, adresse :** Ravin des Oussiayes rive gauche

**Historique :** Cabane recensée et décrite par Michel James et Pierre Cauffriez

**Etat :** Assez bon. Les murs sont encore debout ; Plus de toiture. Beaucoup de broussailles autour et dedans. Restes de tuiles ça et là.

**Description sommaire :** Cabane en pierre sèche d'environ 15m<sup>2</sup>. Toit absent. Un appareillage en tuiles abondant sur les flancs et au sol. Appareil élaboré (pierres parallélépipédiques). Coude remarquable séparant un couloir d'entrée et l'habitable. Entrée à grosses pierres plates latérales, linteau disparu. 2 niches encore présentes à l'intérieur.

**Fonction :** agricole (abri, rangement...)

**Composition :** 1 bâtiment

**Matériaux :** Pierre sèche sans ciment

**Accès :** Route de Lorgues, puis route de Berne, prendre à gauche au virage du Berger et suivre la piste sur environ 400m. Descendre le chemin jusqu'au vallon des Oussiayes. Suivre le vallon en direction de l'ENE jusqu'à une zone dégagée sous les arbres. La cabane est sur le flanc gauche dans les broussailles.

**Environnement paysage :** Paysage de berges successives, couvertes de bois à pins d'Alep denses et broussailleux.



Département: Var  
Commune: FLAYOSC

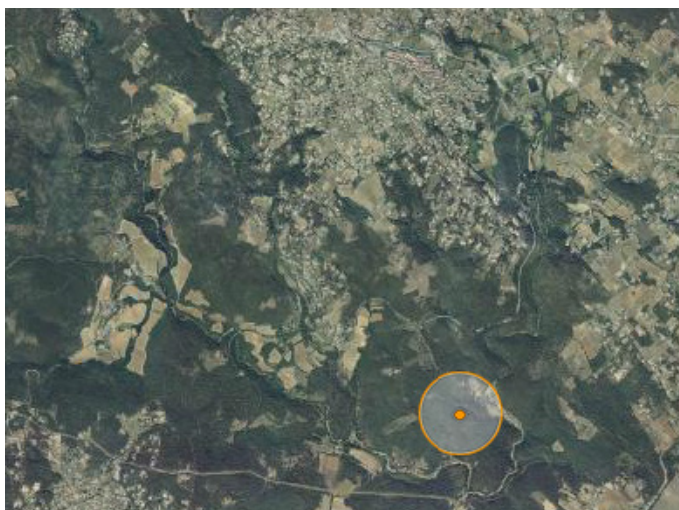


## ENSEMBLE DE DEUX CABANES EN PIERRE SÈCHE DÉTOITURÉ

Elément du patrimoine identifié au sens de l'article R.151-41



### SITUATION:



Parcelle n° 865



### CARACTERISTIQUES:

**Emplacement, adresse :** Le Peyrega, Le Paroir

**Etat :** Assez bon mais détoituré hélas

**Description sommaire :** Ensemble de deux cabanes en pierres sèches avec terrasse et banc à l'entrée. La première d'environ 6m<sup>2</sup>, accessible. Murs assez hauts. Reste de début d'encorbellement de pierres plates. Une niche. La seconde inaccessible, d'environ 4m<sup>2</sup>, toiture de pierres plates effondrée au centre. A l'extérieur, une sorte de terrasse avec deux bancs parallèles.

**Fonction :** agricole (abri, rangement...)

**Composition :** 1 bâtiment

**Matériaux :** Pierre sèche sans ciment

**Accès :** Village > voie ferrée. Au dernier tunnel prendre le chemin conduisant au Paroir, sur le côté droit, sur le plateau sommital d'un colline. Nombreux restes alentours (murets, chemin empierré, cabanons etc.), murs de clôture...

**Environnement paysage :** Paysage de berges successives, couvertes de romarins, de forêt de chênes verts.



Département: Var  
Commune: FLAYOSC

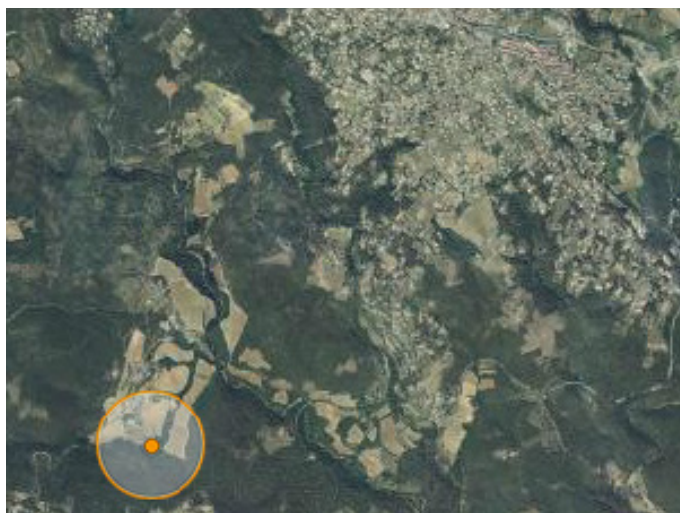


## CABANON EN PIERRE SÈCHE DÉMOLI

Elément du patrimoine identifié au sens de l'article R.151-41



### SITUATION:



Parcelle n° 733



### CARACTERISTIQUES:

**Emplacement, adresse :** Colline des Faïsses

**Etat :** Mauvais, écroulé.

**Description sommaire :** Cabane en pierre sèche d'environ 5m<sup>2</sup>. Murs latéraux bien solides en cercle à hauteur de 1m 1,5m.

**Fonction :** agricole (abri, rangement...)

**Composition :** 1 bâtiment

**Matériaux :** Pierre sèche sans ciment

**Accès :** De la voie ferrée, aller jusqu'au troisième tunnel en partant de la déchetterie, monter le passage latéral, prendre à gauche et le chemin encore à gauche. C'est à droite sur la colline.

**Environnement paysage :** Paysage de berges successives, couvertes de bois à pins d'Alep denses et embroussaillés.



Département: Var  
Commune: FLAYOSC



## CABANON EN PIERRE SÈCHE DÉMOLI

Élément du patrimoine identifié au sens de l'article R.151-41



### SITUATION:



Parcelle n° 908



### CARACTERISTIQUES:

**Emplacement, adresse :** Colline au dessus de l'Homme-Mort

**Etat :** Moyen, détoituré.

**Description sommaire :** Cabanon en pierre sèche d'environ 15m<sup>2</sup>. Murs bien conservés à hauteur de 2m maximum. Entrée sans linteau. 1 niche minuscule. 1 banc organisé sur le coin nord ouest. Pas de tuile visible. Non loin une sorte de petit puits bouché bizarre.

**Fonction :** agricole (abri, rangement...)

**Composition :** 1 bâtiment

**Matériaux :** Pierre sèche sans ciment

**Accès :** Route de Salernes. Chemin de Gombert. Après le pont sur l'homme mort, monter au col et prendre aussitôt à gauche et monter sur le plateau de la colline. C'est à gauche sur le sommet de la colline.

**Environnement paysage :** bois de pins d'Alep denses et embroussaillés.



Département: Var  
Commune: FLAYOSC

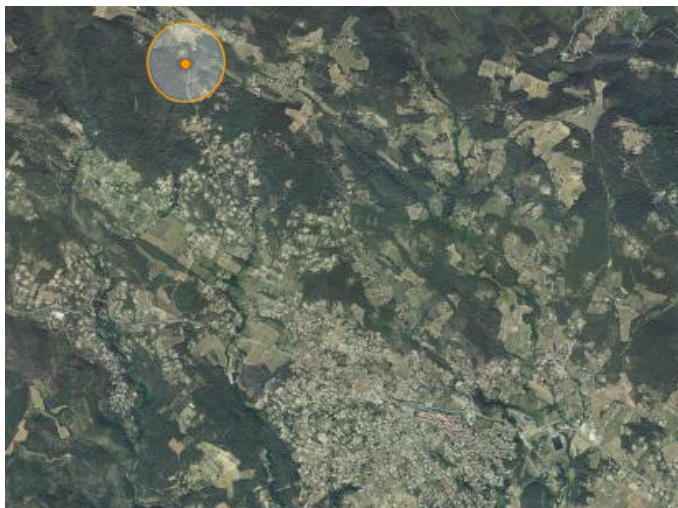


## CABANON EN PIERRE SÈCHE

Élément du patrimoine identifié au sens de l'article R.151-41



### SITUATION:



Parcelle n°1267



### CARACTERISTIQUES:

**Emplacement, adresse :** Route de saint Lambert avant le petit chemin qui part à Matourne à gauche en venant du village.

**Etat :** Très bon. Encore utilisé.

**Description sommaire :** Cabane en pierre sèche d'environ 25m<sup>2</sup>. Toiture en tuile et tôle. Porte d'entrée assez frustre. Pas de linteau de pierre.

**Fonction :** agricole (abri, rangement...)

**Composition :** 1 bâtiment

**Matériaux :** Pierre sèche sans ciment, tuiles, bois, tôles

**Accès :** Du village prendre la direction de la pépinière du Mandarin route de saint Lambert. Un peu avant le chemin de la Granereide qui revient sur Matourne et qui descend à droite.

**Environnement paysage :** Paysage de berges successives, couvertes de bois à pins d'Alep denses et embroussaillés.



Département: Var  
Commune: FLAYOSC



## CABANON EN PIERRE SÈCHE DÉMOLI

Elément du patrimoine identifié au sens de l'article R.151-41



### SITUATION:



Parcelle n° 2



### CARACTERISTIQUES:

**Emplacement, adresse :** Chemin de Gombert, sur la gauche le long d'un champ de vigne.

**Etat :** Assez mauvais. Les murs sont encore debout ; Plus de toiture. Encadrement de porte bien visible. Restes de tuiles ça et là. Pas de niche visible.

**Description sommaire :** Cabanon en pierre sèche d'environ 20m<sup>2</sup>. Toit absent. Un appareillage en tuiles abondant sur les flancs et au sol. Appareil moyennement élaboré. Coude remarquable séparant un couloir d'entrée et l'habitable. Entrée à grosses pierres plates latérales, linteau disparu. Pas de niche.

**Fonction :** agricole (abri, rangement...)

**Composition :** 1 bâtiment

**Matériaux :** Pierre sèche sans ciment

**Accès :** Route de Salernes. Puis chemin de Gombert. À gauche du chemin le long d'une vigne.

**Environnement paysage :** Paysage de berges successives, couvertes de bois à pins d'Alep denses et broussailleux.





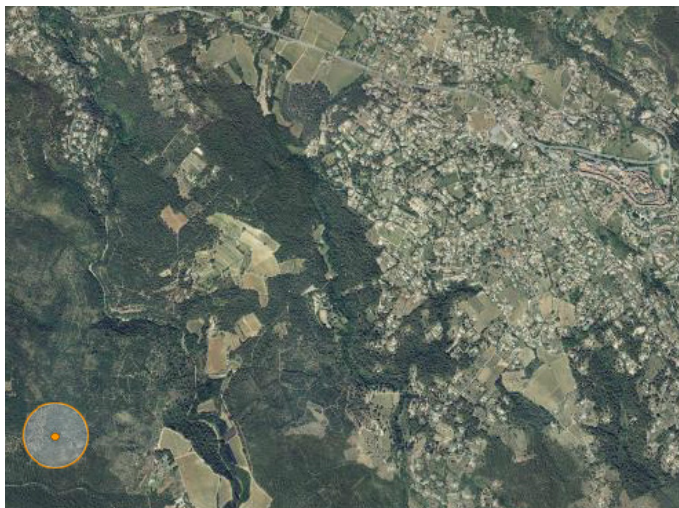
Département: Var  
Commune: FLAYOSC

## CABANE EN PIERRE SÈCHE DÉTOITURÉE AVEC NICHE

Élément du patrimoine identifié au sens de l'article R.151-41



### SITUATION:



Parcelle n° 384



### CARACTERISTIQUES:

**Emplacement, adresse :** Vallon de Font Cougourde.

**Etat :** Assez mauvais. Les murs sont encore debout à moitié mais en grande partie écroulés; Plus de toiture. Beaucoup de broussailles autour et dedans. Restes de tuiles ça et là.

**Description sommaire :** Cabane en pierre sèche d'environ 25m<sup>2</sup>. Toit absent. Un appareillage en tuiles sur les flancs et au sol. Appareil peu élaboré. Entrée à grosses pierres plates latérales, linteau disparu. Une niche.

**Fonction :** agricole (abri, rangement, logement ...)

**Composition :** 1 bâtiment

**Matériaux :** Pierre sèche sans ciment

**Accès :** Vallon de Font Cougourde. Route de Berne. S'arrêter 300m après le plateau des Muraires et remonter le vallon vers le nord. Puis au bout du vallon, entrer dans les broussailles en montant vers le nord est.

**Environnement paysage :** bois à pins d'Alep denses et broussailleux.



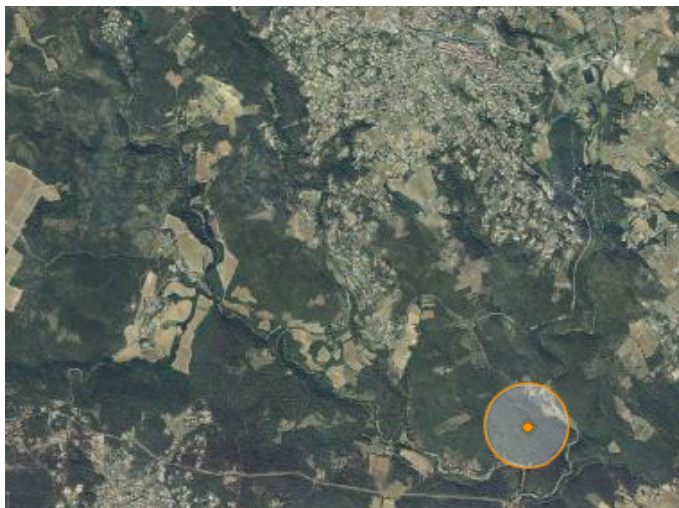
Département: Var  
Commune: FLAYOSC

## CABANE EN PIERRE SÈCHE DÉTOITURÉE AVEC NICHE

Élément du patrimoine identifié au sens de l'article R.151-41



### SITUATION:



Parcelle n° 863



### CARACTERISTIQUES:

**Emplacement, adresse :** Colline du Paroir.

**Etat :** Assez bon. Les murs sont encore debout en grande partie; Plus de toiture. Beaucoup de broussailles et de déchets autour et dedans. Restes de tuiles ça et là.

**Description sommaire :** Cabane en pierre sèche d'environ 35m<sup>2</sup>. Toit absent remplacé par des tôles de cuves à charbonnage. Un appareillage en tuiles sur les flancs et au sol. Appareil élaboré et soigné. Entrée à grosses pierres plates latérales, linteau disparu. Une niche visible.

**Fonction :** agricole (abri, rangement, logement ...)

**Composition :** 1 bâtiment

**Matériaux :** Pierre sèche sans ciment

**Accès :** Sur la voie ferrée, monter le long du premier tunnel après Sauve-Clare puis prendre le chemin de terre qui part vers le sud est. Le suivre jusqu'au début du chemin privé en béton. Continuer le chemin en terre vers le sud est.

**Environnement paysage :** bois à pins d'Alep denses et broussailleux.



Département: Var  
Commune: FLAYOSC

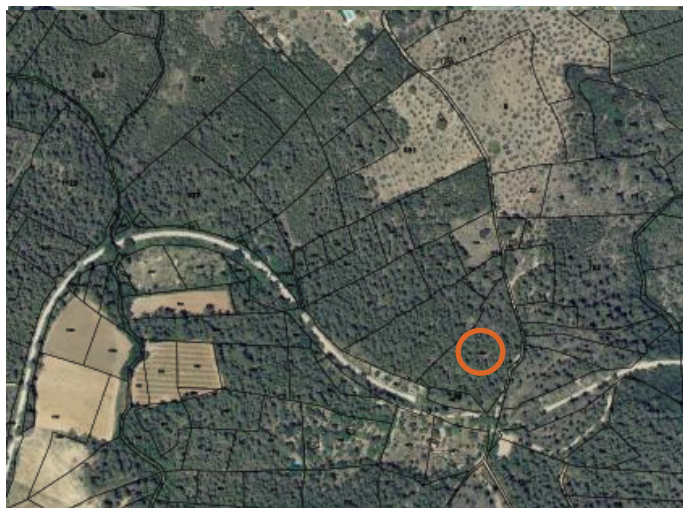


## CABANON EN PIERRE SÈCHE

Élément du patrimoine identifié au sens de l'article R.151-41



### SITUATION:



Parcelle n° 695



### CARACTERISTIQUES:

**Emplacement, adresse :** Colline des Faïsses.

**Etat :** Très moyen. Les murs sont encore à peu près debout. Deux murs potables.; Plus de toiture.

**Description sommaire :** Cabane en pierre sèche d'environ 15m2. Toit absent. Un appareillage en tuiles sur les flancs et au sol. Appareil élaboré (parpaings choisis). Entrée à grosses pierres plates latérales, linteau disparu. Présence d'une niche remarquable soutenue par un linteau de bois qui fait penser à un évier.

**Fonction :** agricole (abri, rangement...)

**Composition :** 1 bâtiment

**Matériaux :** Pierre sèche sans ciment

**Accès :** De la voie ferrée, aller jusqu'au troisième tunnel en partant de la déchetterie, monter le passage latéral, prendre à gauche et le chemin encore à gauche. C'est à droite sur la colline.

**Environnement paysage :** Paysage de berges successives, couvertes de bois à pins d'Alep denses et embroussaillés.



Département: Var  
Commune: FLAYOSC

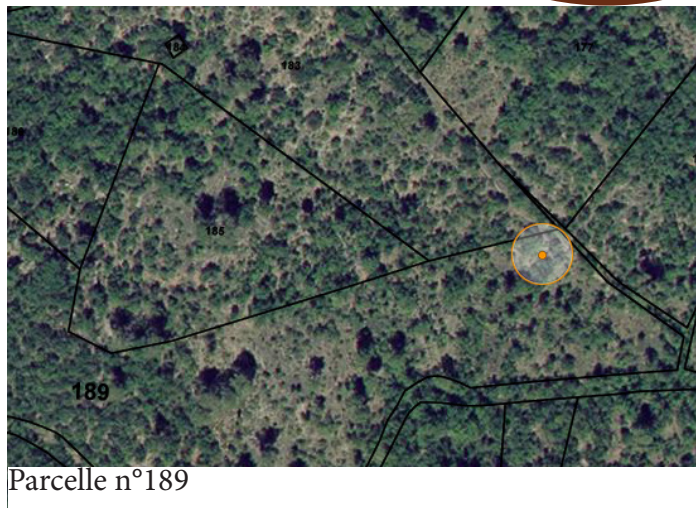
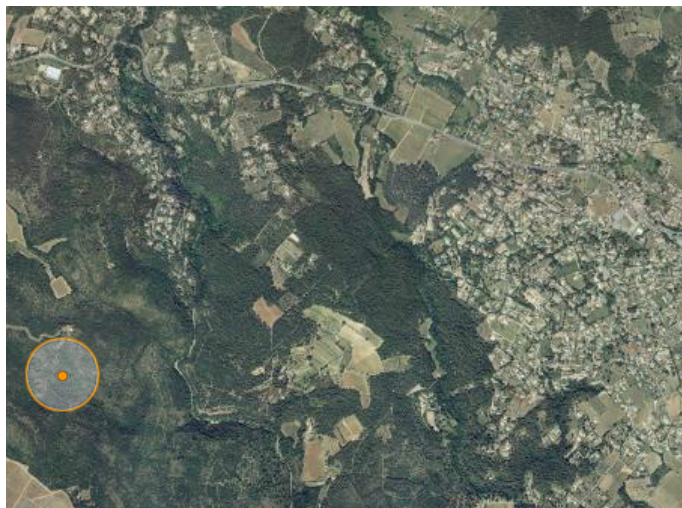


## CABANON EN PIERRE SÈCHE

Élément du patrimoine identifié au sens de l'article R.151-41



### SITUATION:



Parcelle n°189



### CARACTERISTIQUES:

**Emplacement, adresse :** Ravin des Oussiayes rive gauche

**Etat :** Assez mauvais. Murs en partie écroulés. Végétation envahissante.

**Description sommaire :** Cabane en pierre sèche d'environ 15m<sup>2</sup>. Toit absent. Appareil simple. Entrée bien bâtie avec une épaisseur de 7 à 8 grosses pierres parallépipédiques côté droit, linteau disparu. Murs plus ou moins endommagés. 1 niche sur le flanc ouest.

**Fonction :** agricole (abri, rangement...)

**Composition :** (nombre de bâtiments) : 1 bâtiment

**Matériaux : (pierre, bois...) :** Pierre sèche sans ciment

**Accès :** Route de Lorgues, puis route de Berne, prendre à gauche au virage du Berger et suivre la piste sur environ 400m. Descendre le chemin jusqu'au vallon des Oussiayes. Suivre le vallon en direction de l'ENE. La cabane est sur le flanc gauche.

**Environnement paysage : (champs, maisons...) :** Paysage de berges successives, garrigues et bois à pins d'Alep denses et embroussaillés. Plus humide en fond de vallon.



Département: Var  
Commune: FLAYOSC

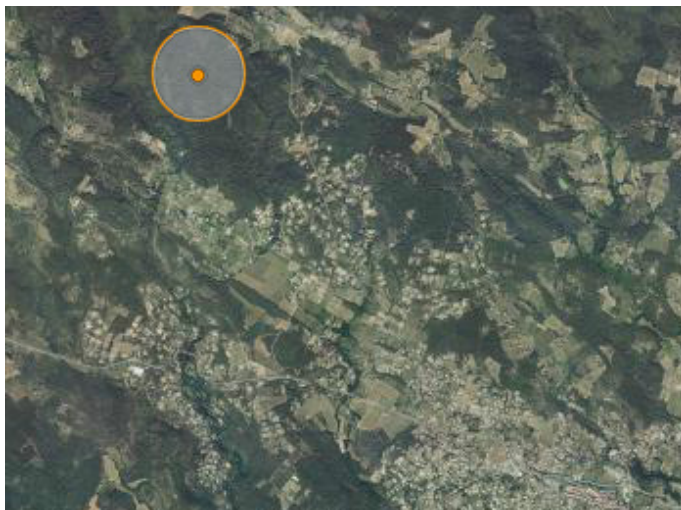


## CABANON EN PIERRE SÈCHE

Elément du patrimoine identifié au sens de l'article R.151-41



### SITUATION:



Parcelle n°181



### CARACTERISTIQUES:

**Emplacement, adresse :** LA GRANEREIDE.

**Etat :** Mauvais. Murs écroulés à moitié dont un entrouvert.

**Description sommaire :** Cabanon en pierre sèche d'environ 15m<sup>2</sup>. Pas de toiture. Tuiles ça et là. Porte d'entrée assez frustrée. Pas de linteau.

**Fonction :** agricole (abri, rangement...)

**Composition :** 1 bâtiment

**Matériaux :** Pierre sèche sans ciment, tuiles.

**Accès :** Du village prendre la direction de la pépinière du Mandarin route de saint Lambert. À gauche, prendre l'ancien chemin communal qui descend au sud. Monter à un moment donné à droite sur la crête.

**Environnement paysage :** Bois à pins d'Alep et chênes verts plus ou moins denses et embroussaillés.



Département: Var  
Commune: FLAYOSC

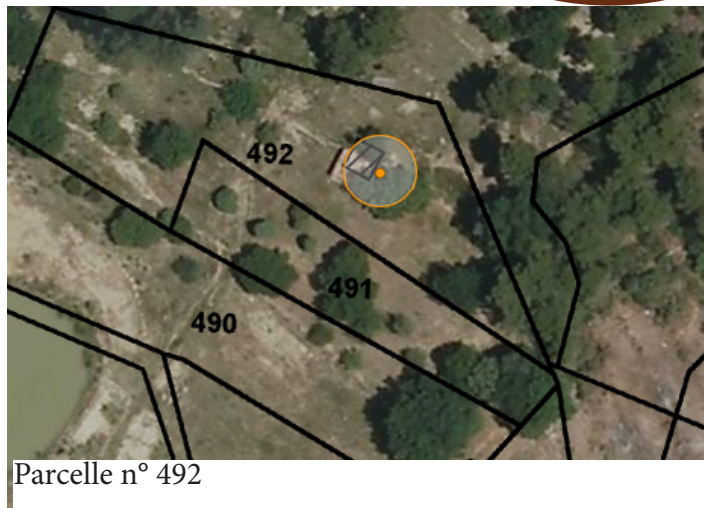
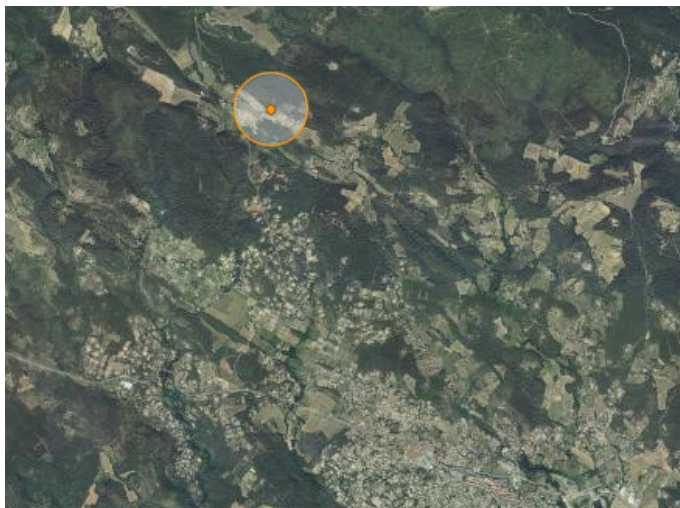


## CABANON RESTAURÉ

Élément du patrimoine identifié au sens de l'article R.151-41



### SITUATION:



### CARACTERISTIQUES:

**Emplacement, adresse :** Pépinière du Mandarin

**Description brève :** 6m x 4m. Rénové avec du ciment.

**Etat :** Bon.

**Fonction :** Agricole. Cabane à outil, retraite....

**Composition :** 1 seul

**Matériaux :** pierre sèche au départ sans ciment ...

**Accès :** Route des Plans puis chemin de saint Lambert jusqu'à la pépinière du Mandarin.

**Environnement paysage :** Champs pinèdes à pins d'Alep.



Département: Var  
Commune: FLAYOSC

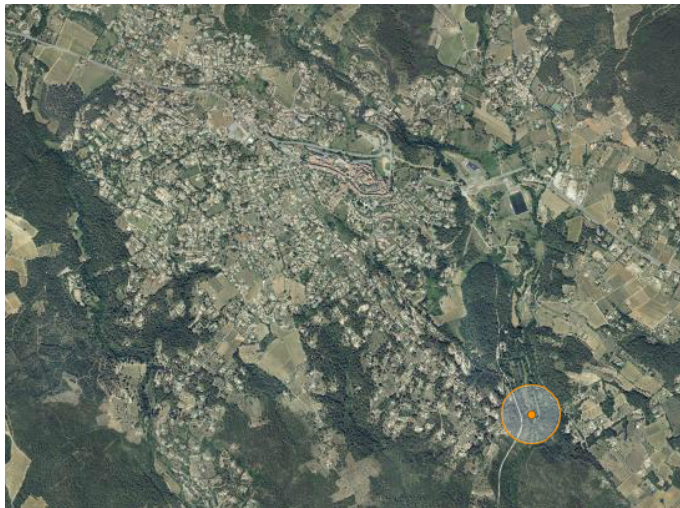


## CHAPELLE SAINT JEAN

Elément du patrimoine identifié au sens de l'article R.151-41



### SITUATION:



### CARACTERISTIQUES:

**Emplacement, adresse :** Saint Jean près du Figueiret.

**Historique :** Restaurée par la municipalité sous l'impulsion de Jean Perron

**Etat :** état stable, mais sans rapport avec la chapelle d'origine

**Description sommaire :** murs assez grossiers, chapelle ouverte vers l'extérieur. Décorations diverses.

**Fonction :** religieuse

**Composition :** 1 seul

**Matériaux :** pierre cimentée

**Accès :** Ancienne voie ferrée, descendre à gauche après la STEP.

**Environnement paysage :** Forêt de pins d'Alep, rocailles.



Département: Var

Commune: FLAYOSC

## CHAPELLE SAINT AUGUSTIN



Elément du patrimoine identifié au sens de l'article R.151-41



### SITUATION:



Parcelle n° 1395



### CARACTERISTIQUES:

**Typologie :** patrimoine religieux

**Emplacement :** parcelle n°1395 hameau de Sauveclare

**Description brève :** chapelle construite sur le modèle des chapelles romanes, orientée Nord-sud, avec abside semi-circulaire. La nef est à 2 travées. La voûte d'origine a été supprimée. Larges contreforts extérieurs, quatre vitraux éclairent la nef, oculus au dessus de la porte d'entrée. Edicule de support d'une cloche.

**Historique :** fin 18ème siècle ou début 19èmes, restauré en 2001. Sur le parvis le socle d'une ancienne croix de mission datant de 1860 a été réutilisé pour y installer une croix et une plaque commémorative

**Propriétaire :** commune

**Etat :** Bon état, restauré

**Fonction :** chapelle en activité

**Matériaux :** pierres, enduit de chaux, charpente bois toitures tuiles, génoise 3 rangs prolongé sur la façade principale,

**Environnement, accès :** Route de Sauveclare, hameau de Sauveclare





Département: Var  
Commune: FLAYOSC

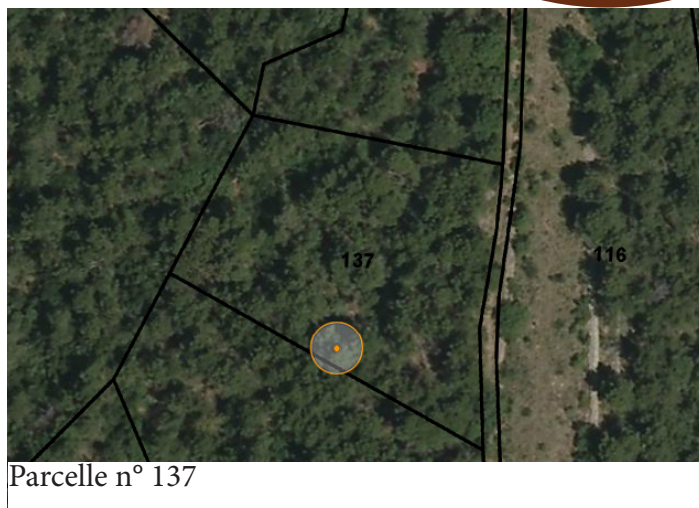
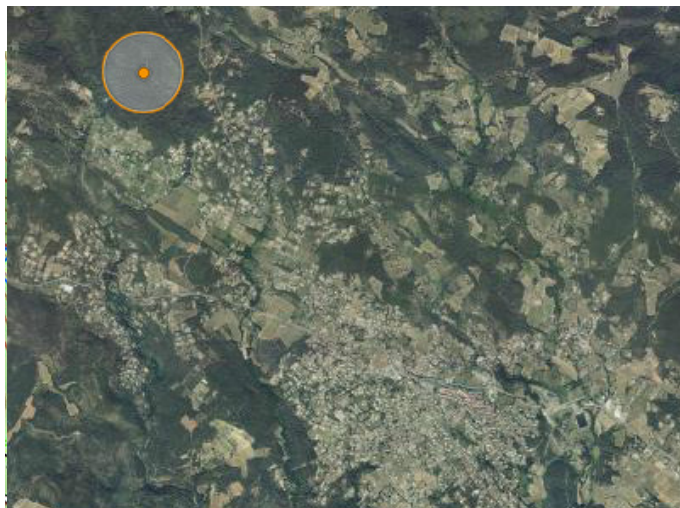


## CONSTRUCTION À RAMPE HÉLICOÏDALE TYPE NURAGHE, TOUR DE GUET

Elément du patrimoine identifié au sens de l'article R.151-41



### SITUATION:



Parcelle n° 137



### CARACTERISTIQUES:

**Emplacement, adresse :** Colline de la Granereide

**Historique :** signalé dans un courrier par M. James. Connu de Christian et Elisabeth Vanlerbergh.

**Etat :** Assez bon.

**Description sommaire :** Amas construit de pierre de 9m de diamètre et de 4m de haut poursuivi par un mur enclos. Une rampe (ou deux) hélicoïdale fait le tour en montant de l'édifice. Au sommet, un creux très visible. Appareillage élaboré sur les côtés. A noter une ancienne cabane en pierres sèches écroulée sur le côté mais avec l'entrée encore visible. Signification de l'édifice inconnue.

**Composition :** 1 bâtiment

**Matériaux :** Pierre sèche sans ciment

**Accès :** De la pépinière du Mandarin prendre le sentier en face montre sur la colline de la Granereide et rejoindre le chemin qui va de la Granereide à la route des plans. C'est sur la droite.

**Environnement paysage :** Paysage de berges successives, couvertes de bois à pins d'Alep denses et embroussaillés.



Département: Var  
Commune: FLAYOSC

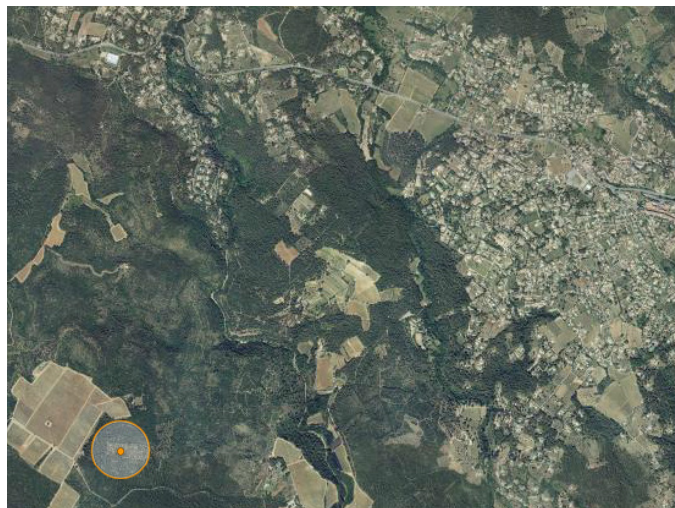
## ENSEMBLE DE CABANONS EN PIERRE

### SÈCHE FORMANT UN MINI HAMEAU

Élément du patrimoine identifié au sens de l'article R.151-41



#### SITUATION:



Parcelle n° 406



#### CARACTERISTIQUES:

**Emplacement, adresse :** Entre les Oussiayes et Foncougourde

**Etat :** Moyen. Murs en partie écroulés. Pas de toiture. Pas de niche apparente.

**Description sommaire :** Ensemble de cabanons (4 en tout) formant un tout et accolés.

**Fonction :** agricole (abri, rangement...)

**Composition :** 4 bâtiments

**Matériaux :** Pierre sèche sans ciment

**Accès :** Route de Lorgues, puis route de Berne, à la cote 327 sur le plateau, prendre vers le N direction le vallon des Oussiayes. A côté de la table d'orientation.

**Environnement paysage :** Paysage de berges successives, couvertes de bois à pins d'Alep denses et embroussaillés.



Département: Var  
Commune: FLAYOSC

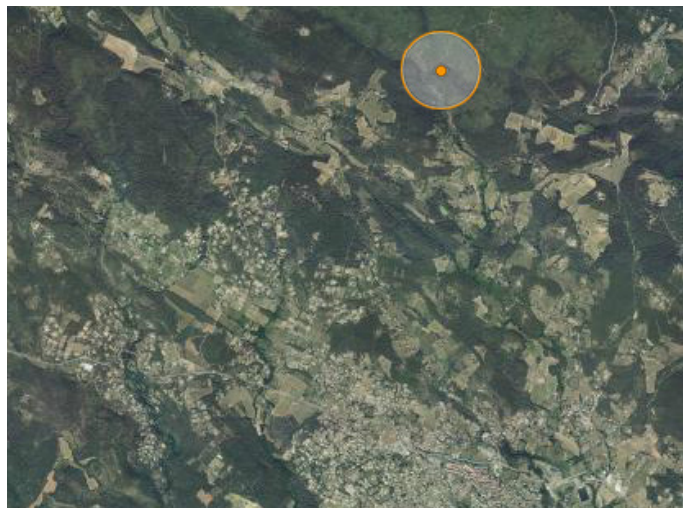


## ANCIEN FOUR À CHAUX

Élément du patrimoine identifié au sens de l'article R.151-41



### SITUATION:



Parcelle n° 560



### CARACTERISTIQUES:

**Emplacement, adresse :** Figueiret oriental (au dessus de la Font de l'Oumé)

**Historique :** Décrit par Michel James en 1998 comme « exceptionnel ».

**Description sommaire :** Le long du chemin. Grande excavation circulaire de 5 à 6m de hauteur. Maçonnerie supérieure apparente.

**Etat :** Assez bon

**Fonction :** artisanal : fabrication de la chaux à partir de calcaire

**Composition :** un seul

**Matériaux :** terre et pierres

**Accès :** Pas facile. S'arrêter sur la route du Figueiret et s'arrêter au petit col après la maison. Monter le chemin qui s'enfoncé vers le nord et le quitter pour celui (effacé) qui part à un moment donné vers l'ouest.

**Environnement paysage :** Bois de pins d'Alep et chênes verts. Garrigues.



Département: Var  
Commune: FLAYOSC



## ANCIEN FOUR À CHAUX

Élément du patrimoine identifié au sens de l'article R.151-41



### SITUATION:



Parcelle n° 813



### CARACTERISTIQUES:

**Emplacement, adresse :** Chemin de Gombert

**Description sommaire :** Assez joli/ Fosse de 2 m. Diamètre 4-5m, Quelques pierres de parement assez grossièrement superposées sur 5 rangées

**Etat :** moyen

**Fonction :** artisanal : fabrication de la chaux à partir de calcaire

**Composition :** un seul

**Matériaux :** terre et pierres

**Accès :** Du village prendre direction Salernes, après la Florieye prendre à gauche chemin de Gombert, 1 km avant le Berger.

**Environnement paysage :** Bois mêlés chênes verts, pins d'Alep.



Département: Var  
Commune: FLAYOSC

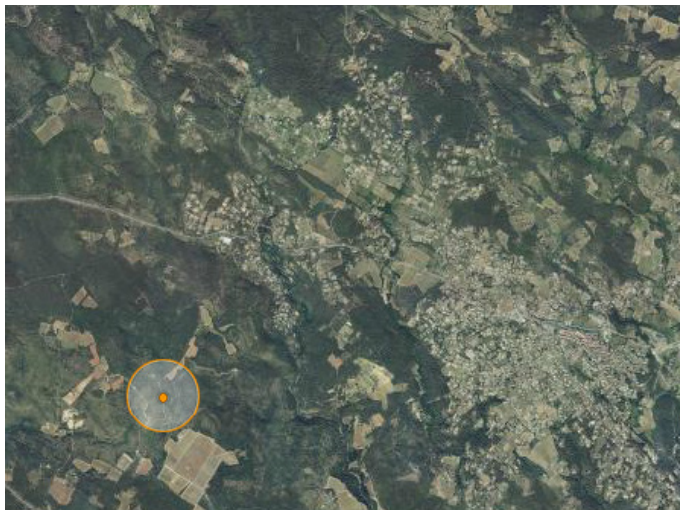


## ANCIEN FOUR À CHAUX

Élément du patrimoine identifié au sens de l'article R.151-41



### SITUATION:



Parcelle n° 181



### CARACTERISTIQUES:

**Emplacement, adresse :** La Granereide

**Description sommaire :** Excavation circulaire surélevée recouverte de branchages. Contour bordé de pierres non maçonnées.

**Profondeur :** 2m **Diamètre :** 6m.

**Etat :** Moyen

**Fonction :** artisanal : fabrication de la chaux à partir de calcaire

**Composition :** un seul

**Matériaux :** terre et pierres

**Accès :** Pas facile. Du chemin de Saint Lambert prendre le chemin qui part en face de Fontroussière. Puis prendre l'ancien chemin communal en direction du sud. Là, fouiller à l'ouest dans les bois sur la crête.

**Environnement paysage :** Bois de pins d'Alep et chênes verts.



Département: Var  
Commune: FLAYOSC

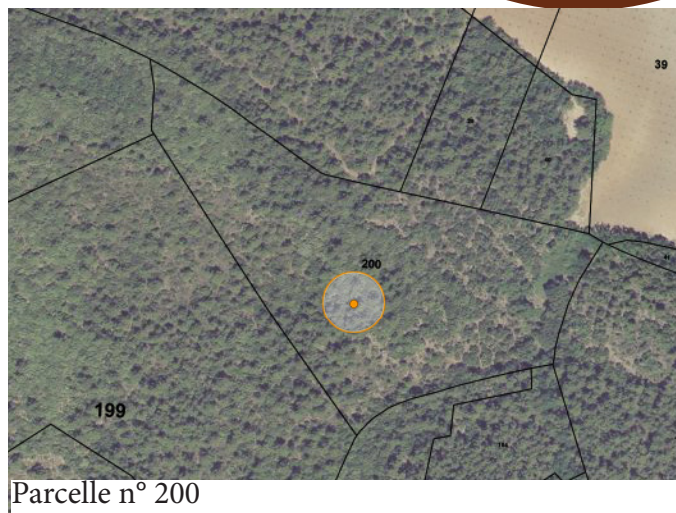
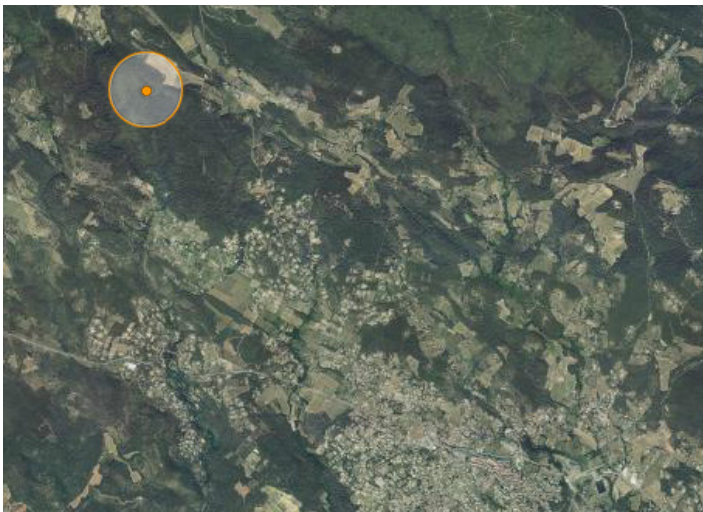


## ANCIEN FOUR À CHAUX

Elément du patrimoine identifié au sens de l'article R.151-41



### SITUATION:



### CARACTERISTIQUES:

**Emplacement, adresse :** Le Castellard (côté est)

**Description sommaire :** Excavation circulaire. Contour bordé de pierres non maçonnées. Profondeur : 3m

**Diamètre :** 6m.

**Etat :** Assez bon

**Fonction :** artisanal, fabrication de la chaux à partir de calcaire

**Composition :** un seul

**Matériaux :** terre et pierres

**Accès :** Pas facile. Du chemin de Saint Lambert prendre le chemin qui part en face de Fontroussière. Puis le quitter dans les oliviers en direction du sud. Là, fouiller dans les bois.

**Environnement paysage :** Bois de pins d'Alep et chênes verts.



Département: Var  
Commune: FLAYOSC

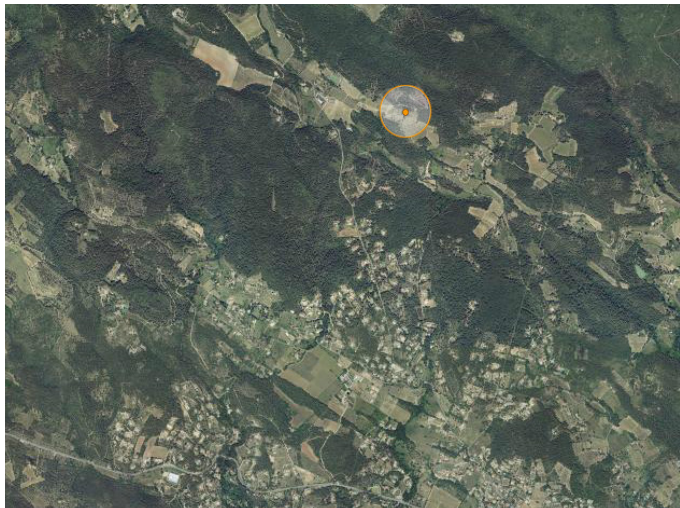


## ANCIEN FOUR À CHAUX

Elément du patrimoine identifié au sens de l'article R.151-41



### SITUATION:



Parcelle n° 743



### CARACTERISTIQUES:

**Emplacement, adresse :** Pépinière du Mandarin

**Description brève :** 4 m de diamètre. Pas de pierres de parement au sommet. Bords en revanche très propres.

**Etat :** Moyen.

**Fonction :** Artisanat. Fabrication de chaux.

**Composition :** 1 seul

**Matériaux :** pierre sèche sans ciment

**Accès :** Route des Plans puis chemin de saint Lambert jusqu'à la pépinière du Mandarin.

**Environnement paysage :** Champs pinèdes à pins d'Alep.



Département: Var  
Commune: FLAYOSC

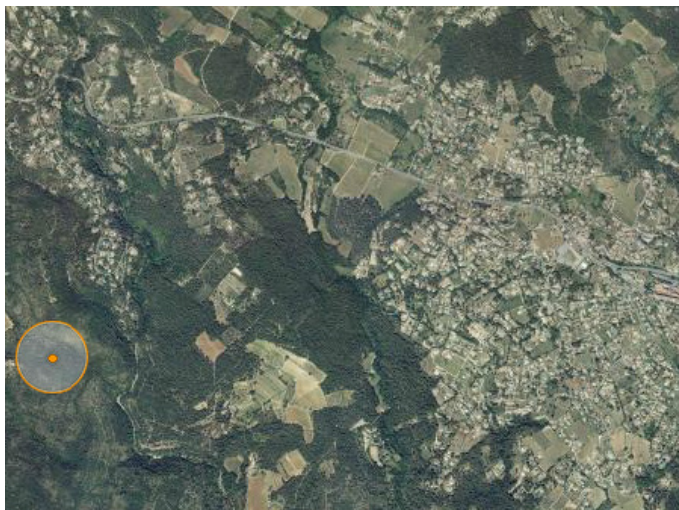


## ANCIEN FOUR À CHAUX

Elément du patrimoine identifié au sens de l'article R.151-41



### SITUATION:



Parcelle n° 167



### CARACTERISTIQUES:

**Emplacement, adresse :** Chemin de Gombert, vallon de Lapié entre Gombert et Colle de Roubion

**Description sommaire :** Excavation de 3 m de profondeur, 6m de diamètre, reste de maçonnerie au sommet. Presque entièrement recouvert de broussailles.

**Etat :** plutôt mauvais (embroussaillé)

**Fonction :** fabrication de chaux.

**Composition :** 1 seul

**Matériaux (pierre, bois...) :** Pierres calcaires cimentées.

**Accès :** Direction Salernes, après le pont de la Florieye, prendre le chemin de Gombert, passer le pont, continuer tout droit, monter la colline, la descendre, se garer, suivre la vigne et trouver le sentier qui longe par la droite le ruisseau du vallon de Lapié, après un lacet monter à droite et chercher dans les broussailles.

**Environnement paysage :** Forêt broussailleuse à chêne blanc, pins d'Alep et aubépines.





Département: Var  
Commune: FLAYOSC

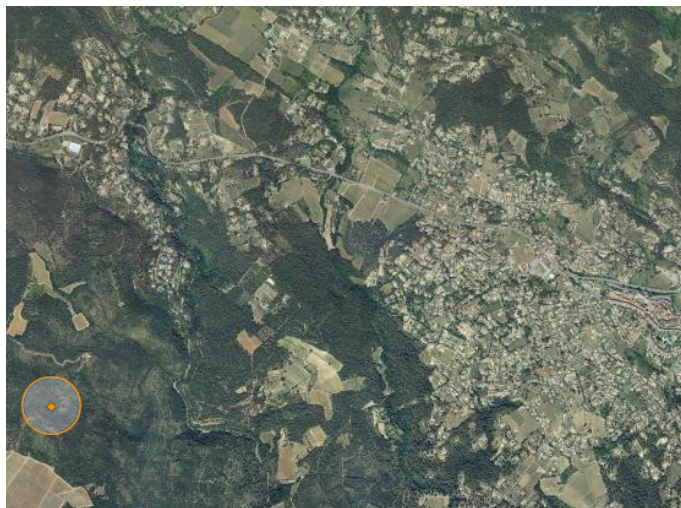


## ANCIEN FOUR À CHAUX

Élément du patrimoine identifié au sens de l'article R.151-41



### SITUATION:



Parcelle n° 259



### CARACTERISTIQUES:

**Emplacement, adresse :** Vallon des Oussiayes

**Description sommaire :** Assez dégradé/ Fosse de 3 m. Diamètre 5m, rares pierres de parement assez grossièrement superposées et difficiles à voir.

**Etat :** mauvais

**Fonction :** artisanal : fabrication de la chaux à partir de calcaire

**Composition :** un seul

**Matériaux :** terre et pierres

**Accès :** Du village prendre direction Salernes, après la Florieye prendre à gauche chemin de Gombert, descendre dans le vallon des Oussiayes puis descendre le vallon vers l'est. Au creux du vallon.

**Environnement paysage :** Bois mêlés chênes verts, pins d'Alep.



Département: Var  
Commune: FLAYOSC

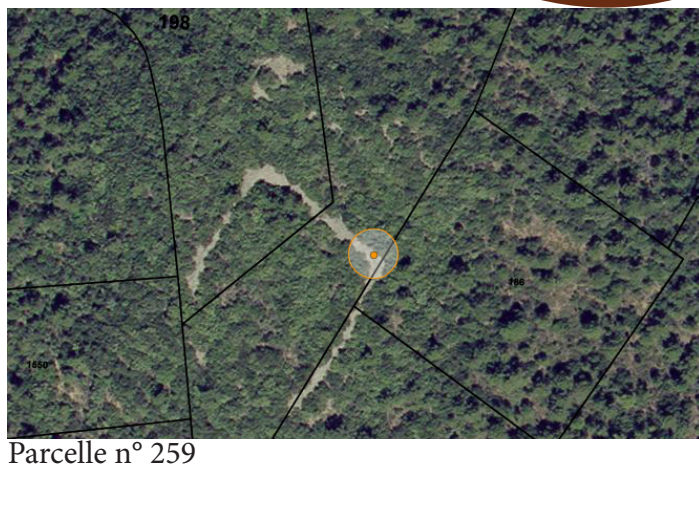
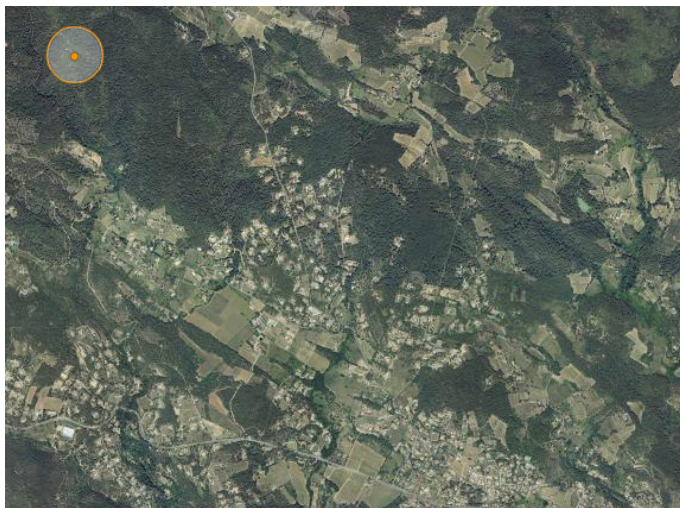


## OPPIDUM CELTO LIGURE

Elément du patrimoine identifié au sens de l'article R.151-41



### SITUATION:



Parcelle n° 259



### CARACTERISTIQUES:

**Emplacement, adresse :** Le Castellard

**Historique :** Décrit par P. Digellman dans le répertoire recensant le patrimoine archéologique de Flayosc

**Description sommaire :** Enceinte polygonale 60-85m de large. Par endroit murs encore bien lisibles.

**Etat :** assez bon

**Fonction :** militaire (protection, remparts)

**Composition :** 1 seul

**Matériaux :** Pierre calcaire sèche.

**Accès :** Pas facile. Du chemin de Saint Lambert prendre le chemin qui part en face de Fontroussière. Puis le quitter dans les oliviers en direction du sud. Là, fouiller dans les bois au sud du sommet de la colline.

**Environnement paysage :** Forêt +/- dense à chênes verts et pins d'Alep.



Département: Var  
Commune: FLAYOSC

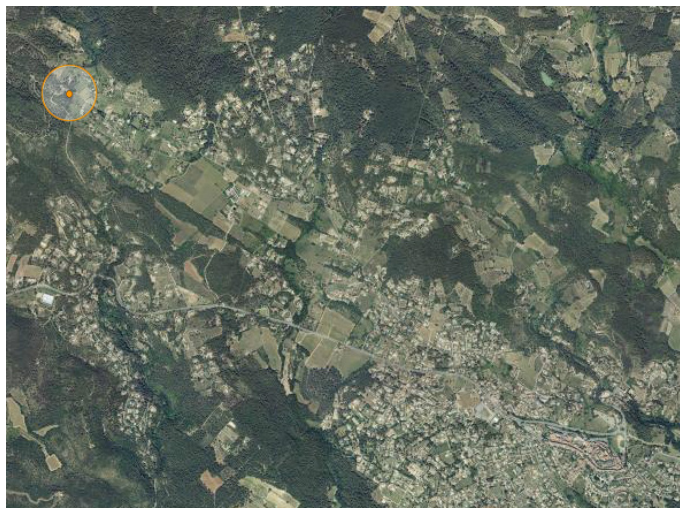


## PONT EN PIERRE

Élément du patrimoine identifié au sens de l'article R.151-41



### SITUATION:



### CARACTERISTIQUES:

**Emplacement, adresse :** Ravin des Pauvres sur la Florieye

**Propriétaire :** commune

**Etat :** Très bon.

**Description sommaire :** Pont en pierre d'environ 20m de longueur et 15m de haut. Culée en partie sur la roche mère en partie maçonnée. Contreforts importants en appareillage grossier de chaque côté de la culée. Manteau en pierres appareillées.

**Fonction :** transport

**Composition :** 1 bâtiment

**Matériaux :** Pierres avec ciment

**Accès :** Route des Plans.

**Environnement paysage :** Champs, bois à pins d'Alep denses et embroussaillés, ravin empierré.



Département: Var  
Commune: FLAYOSC

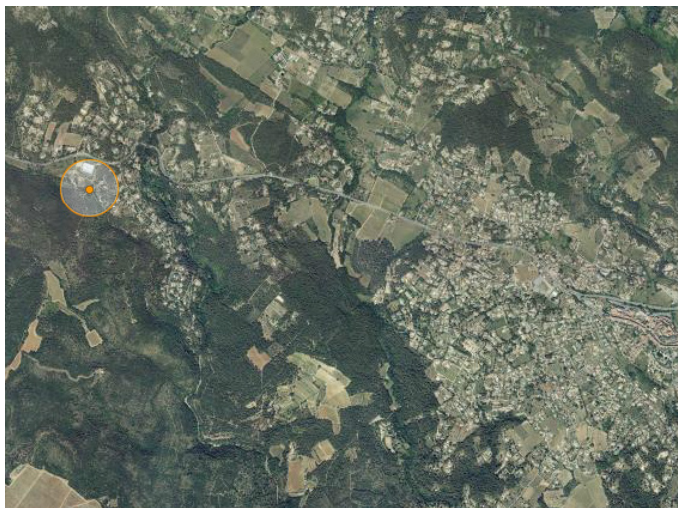


## PONT EN PIERRE

Élément du patrimoine identifié au sens de l'article R.151-41



### SITUATION:



Parcelle n° 906



### CARACTERISTIQUES:

**Emplacement, adresse :** Ravin de l'homme mort .

**Propriétaire :** commune

**Etat :** Très bon.

**Description sommaire :** Pont en pierre d'environ 15m de longueur et 12m de haut. Culée en partie sur la roche mère en partie maçonnée. Contreforts importants en appareillage grossier de chaque côté de la culée. Manteau en pierres appareillées.

**Fonction :** transport

**Composition :** 1 bâtiment

**Matériaux :** Pierre sèche avec ciment

**Accès :** Route de Salernes. Chemin de Gombert. .

**Environnement paysage :** Champs, bois à pins d'Alep denses et embroussaillés, ravin empierré.



Département: Var  
Commune: FLAYOSC

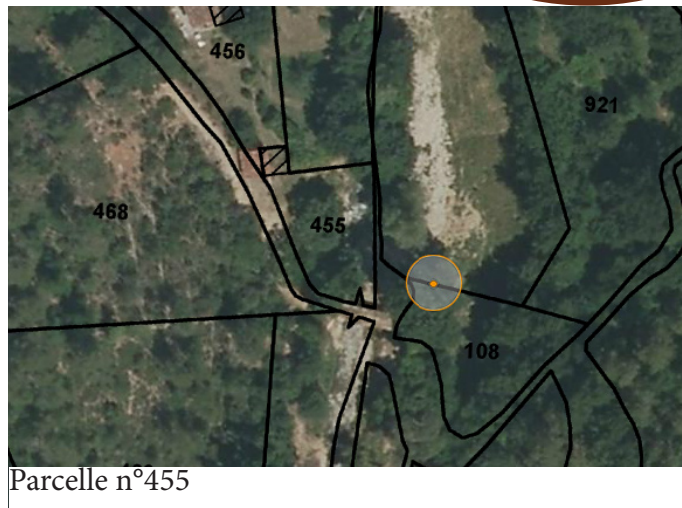


## PONT EN PIERRE

Elément du patrimoine identifié au sens de l'article R.151-41



### SITUATION:



Parcelle n°455



### CARACTERISTIQUES:

**Emplacement, adresse :** Ravin de Saint Jean sur le Figueiret

**Propriétaire :** communes Draguignan/Flayosc

**Etat :** Assez bon.

**Description sommaire :** Pont en pierre d'environ 15m de longueur et 6m de haut. Culée en partie sur la roche mère en partie maçonnée. Contreforts nuls. Manteau en pierres appareillées.

**Fonction :** transport

**Composition :** 1 bâtiment

**Matériaux :** Pierres avec ciment

**Accès :** Ancienne voie ferrée. Descendre à la chapelle St Jean et continuer jusqu'au Figueiret.

**Environnement paysage :** Bois de chênes blancs et verts.



Département: Var

Commune: FLAYOSC

## AQUEDUC D'UN MOULIN A FARINE



Elément du patrimoine identifié au sens de l'article R.151-41



### SITUATION:



Parcelle n° 202



### CARACTERISTIQUES:

**Typologie :** Patrimoine lié à l'eau

**Emplacement, adresse :** hameau des Troins

**Description brève :** aqueduc de pierres comportant plusieurs arches de taille croissante, et un canal sur le dessus

**Historique :** il alimentait un moulin à farine aujourd'hui transformé en habitation

**Etat :** Bon état,

**Fonction :** irrigation pour l'agriculture

**Matériaux :** pierre

**Environnement:** agricole



Département: Var  
Commune: FLAYOSC



## PUITS AÉRIEN

Élément du patrimoine identifié au sens de l'article R.151-41



### SITUATION:



Parcelle n° 611



### CARACTERISTIQUES:

**Emplacement, adresse :** Chemin de l'Ensoleillade

**Description sommaire :** Puits aérien, semi cylindrique, maçonné, Rebord en briques, coupole en ciment, Petite casquette en pierres plates sous la coupole. Empiètement en pierres sèches.

**Etat :** Assez bon (en eau)

**Fonction :** agricole

**Composition :** 1 seul

**Matériaux :** Pierre ciment, tuiles

**Accès :** Chemin de l'Ensoleillade

**Environnement paysage :** Champs d'oliviers



Département: Var  
Commune: FLAYOSC

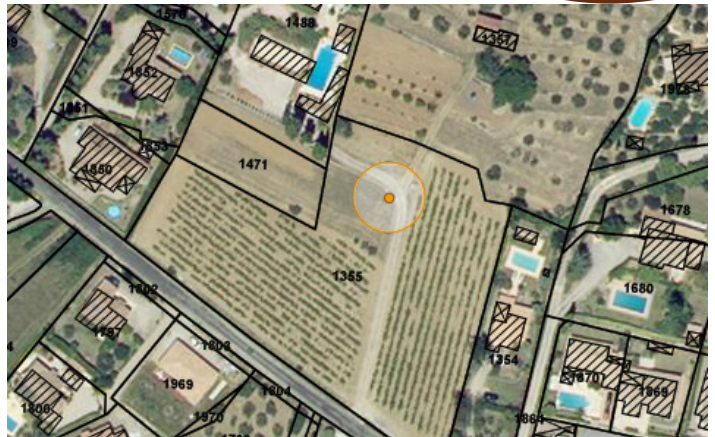


## PUITS AÉRIEN EN PIERRES CIMENTÉES

Élément du patrimoine identifié au sens de l'article R.151-41



### SITUATION:



Parcelle n°1355



### CARACTERISTIQUES:

**Emplacement, adresse :** Carroussel/La Gardette.

**Etat :** Bon état, en eau, semble servir encore

**Description sommaire :** murs assez grossiers, toiture en ciment

**Fonction :** agricole

**Composition :** 1 seul

**Matériaux :** pierre cimentée

**Accès :** Route des Plans. A droite en venant du village, au milieu de berges successives au bord d'un chemin.

**Environnement paysage :** Berges.





Département: Var  
Commune: FLAYOSC

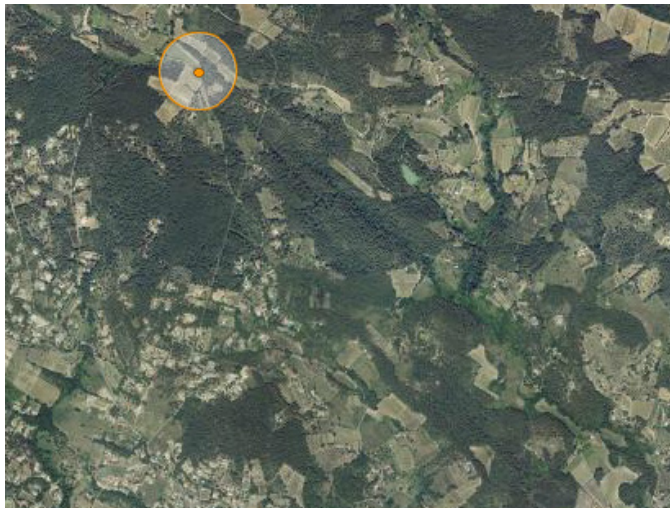


## PUITS AÉRIEN

Élément du patrimoine identifié au sens de l'article R.151-41



### SITUATION:



Parcelle n°349



### CARACTERISTIQUES:

**Description sommaire :** Puits aérien, 3/4 cylindrique, maçonné, à deux étages. Coupole en pierres maçonnées soutenues par des poutres, Empiètement en pierres sèches.

**Etat :** Assez bon (en eau)

**Fonction :** agricole

**Composition :** 1 seul

**Matériaux :** Pierre ciment, bois

**Accès :** De Matourne prendre le chemin du Figueiret. Au croisement chemin du Peylon.

**Environnement paysage :** Champs d'oliviers, vignes, forêt.



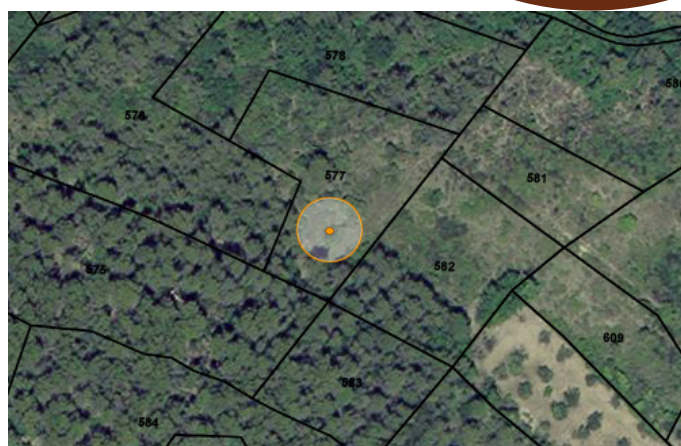
Département: Var  
Commune: FLAYOSC

## PUITS CITERNE ENTERRÉ OU FONS OU PUITS SOUTERRAIN

Elément du patrimoine identifié au sens de l'article R.151-41



### SITUATION:



Parcelle n°577



### CARACTERISTIQUES:

**Emplacement, adresse :** Chemin de Peyre Aiguille

**Description brève :** Une entrée, un escalier en deux parties à angle droit, une citerne voûtée

**Historique :** Puits recensé par Michel James et M. Guitton

**Etat :** Une partie de la voûte effondrée (1m<sup>2</sup>), escalier mangé par la salsepareille    **Fonction :** agricole, réserve d'eau

**Composition :** 1 seul

**Matériaux :** pierre sèche sans ciment

**Accès :** Chemin du Peyron, puis chemin de Peyre Aiguille, dans la descente à gauche, après la maison de gauche, repérer un sentier qui part vers l'ouest, l'emprunter et le suivre pendant 250m (au passage affleurement de gypse rouge)

**Environnement paysage :** Champs, forêt à pins d'Alep.



Département: Var

Commune: FLAYOSC

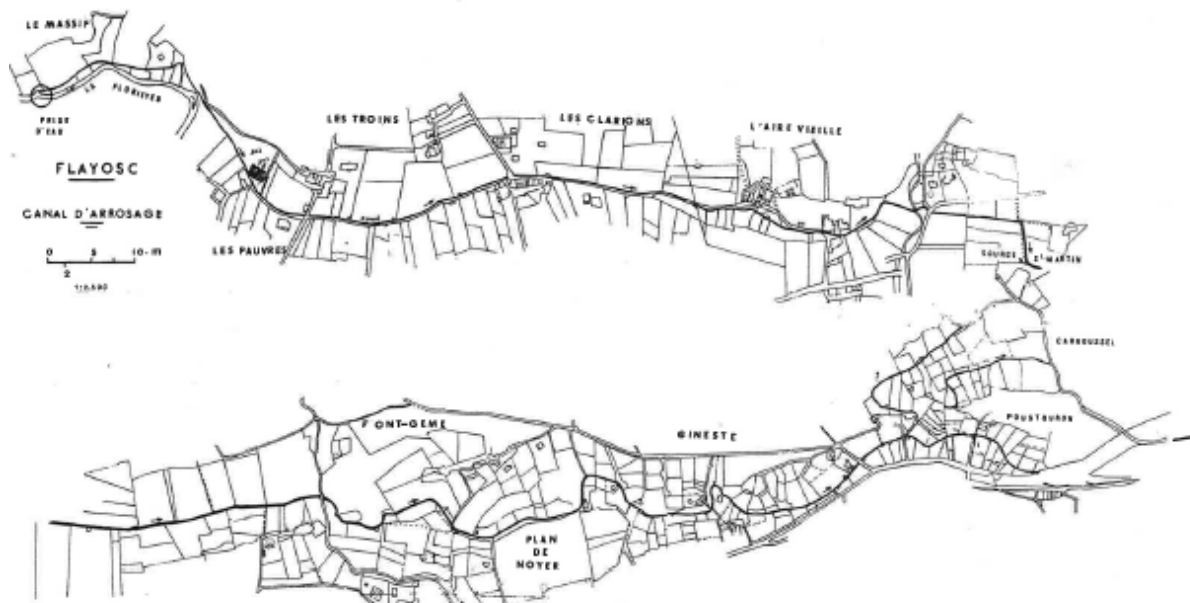
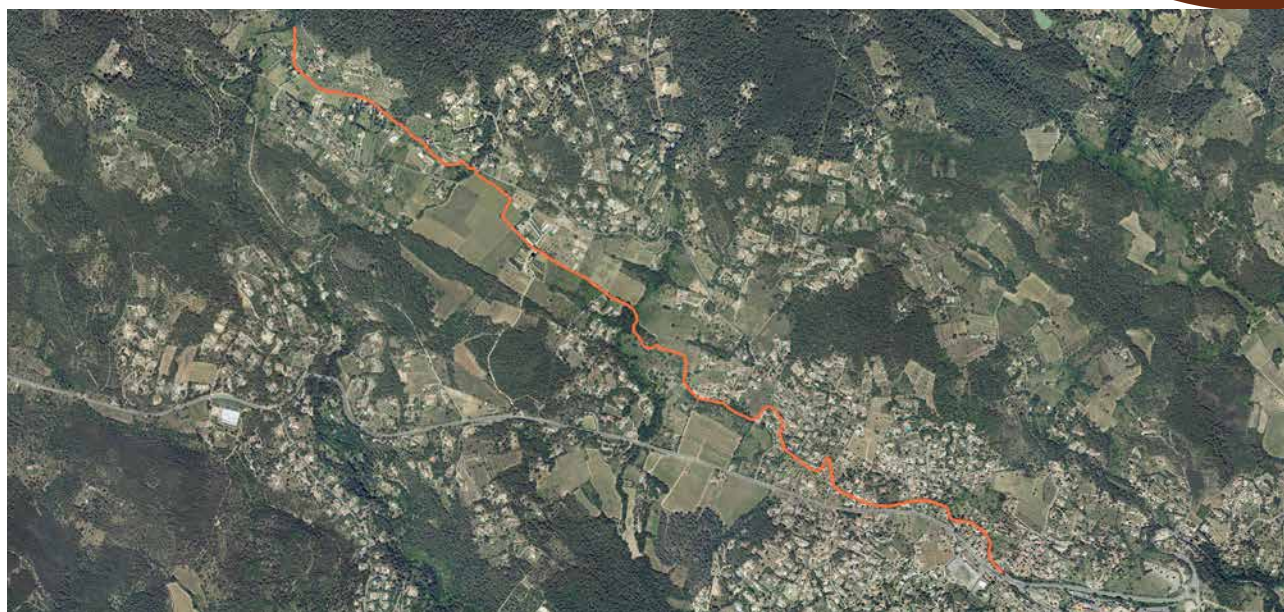
## LE CANAL DES MOULINS



Elément du patrimoine identifié au sens de l'article R.151-41



### SITUATION:



### CARACTERISTIQUES:

**Typologie :** Patrimoine lié à l'eau et à l'agriculture

**Emplacement, adresse :** traverse la commune du nord au sud (voir carte)

**Description brève :** suivant les cas, canal bien calibré ou fossé, martelière ou prise d'eau, réserves d'eaux, système d'écluse, barrage de pierrier...

**Historique :** dès le 14ème siècle, l'aménagement de la Florièyes permet l'irrigation des terres labourables et la construction de moulins à huile et à farine. A partir du 18ème siècle des ouvrages assurent la déviation des eaux de la Florièyes dans un canal aménagé à travers les divers hameaux

**Etat :** Bon état,

**Fonction :** agriculture et industrie

**Matériaux :** pierre



Département: Var

Commune: FLAYOSC

## VIA JULIA - ANCIENNE VOIE ROMAINE



Elément du patrimoine identifié au sens de l'article R.151-41



### SITUATION:



### CARACTERISTIQUES:

**Typologie :** patrimoine historique

**Emplacement :** sud est de la commune

**Description brève :** chemin de terre à travers des espaces boisés

**Propriétaire :**

**Etat :** état moyen

**Fonction :** chemin d'accès

**Matériaux :** terre, pierre



Département: Var

Commune: FLAYOSC

## PARC ET DOMAINE DU DEFFENDS



Elément du patrimoine identifié au sens de l'article R.151-41



### SITUATION:



Parcelle n° 934

### CARACTERISTIQUES:

**Typologie :** domaine agricole de grande ampleur

**Emplacement :** parcelle 934

**Description brève :** le château du Deffends comporte une grande bastide et une chapelle des Sœurs de Sainte Marthe, l'origine du château est inconnue mais daterait de François 1er (16ème siècle)

**Etat :** très bon, entièrement restauré

**Environnement:** agricole et forestier



Département: Var

Commune: FLAYOSC

## MONASTERE ORTHODOXE



Elément du patrimoine identifié au sens de l'article R.151-41



### SITUATION:



Parcelle n°198



### CARACTERISTIQUES:

**Typologie :** patrimoine religieux

**Emplacement, adresse :** parcelle 198

**Description brève :** monastère orthodoxe installée à Flayosc depuis 1981, comprenant un monastère, une église, une chapelle et diverses constructions d'hébergement . Seuls le monastère , l'église St Michel du Var, dont l'architecture est un savant mélange d'emprunts à la Provence et au style byzantin, et la chapelle St Séraphim de Sarov , construction de bois aux pentes de toits accentuées, sont répertoriés comme patrimoine.

**Etat :** Bon état,

**Fonction :** monastère et lieux de retraite

**Matériaux :** pierre et tuiles pour le monastère et l'église, bois pour la chapelle

**Environnement, accès :** massif forestier et retenue colinéaire.



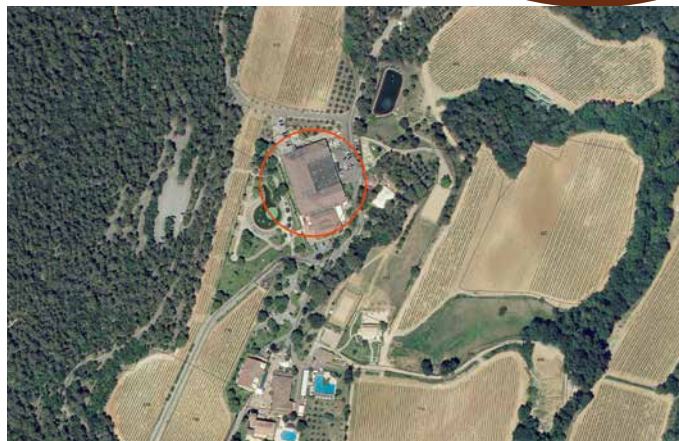
Département: Var  
Commune: FLAYOSC  
**CHATEAU DE BERNE**



Elément du patrimoine identifié au sens de l'article R.151-41



## SITUATION:



Parcelle n° 767



## CARACTERISTIQUES:

**Typologie :** patrimoine agricole, industriel et historique

**Emplacement :** sud ouest de la commune

**Historique:** bastide du 18ème siècle, et ancien site industriel (faïencerie, briqueterie, moulin à huile de re-cense). La bastide a été flanquée de deux tours pour devenir château

**Description brève :** constructions de qualité à référence provençale, entièrement restaurées

**Etat :** bon état

**Fonction :** aujourd'hui, transformée en centre culturel et salle d'expositions (la faïencerie et le moulin) et hébergement hôtelier et touristique.

**Matériaux :** pierre et enduit, toitures tuiles

**Environnement:** domaine agricole et viticole

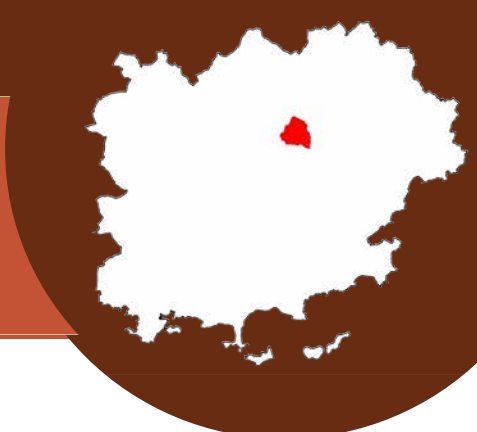


Département: Var

Commune: FLAYOSC

## ANCIENNE USINE DE LA REDONNE -

Élément du patrimoine identifié au sens de l'article R.151-41



### SITUATION:



Parcelles n° 941, 2272, 942



### CARACTERISTIQUES:

**Typologie :** patrimoine industriel

**Emplacement :** parcelles 941, 2272, 942

**Description brève :** bâtie en 1905, le bâti se compose de 3 «nefs», couvertes de toitures tuiles mécaniques

**Historique :** ancienne savonnerie, magnanerie, et usine de transformation du gypse

**Etat :** Bon état, remise en état en 2002

**Matériaux :** pierre, toit tuiles

**Fonction:** depuis 2003 la création de l'association de l'usine de la Redonne, regroupe une dizaine d'associations, qui à travers ses options «agir-culturelles», écologiques et expérimentales intègre l'usine à son contexte agricole dont l'Association pour le Maintien d'une Agriculture Paysanne en Dracénie

**Environnement, accès :** accès existant, paysage agricole (vignes et maraîchage),

**Destination:** équipement d'intérêt collectif et services publics, exploitation agricole, hébergement hôtelier et touristique, commerce et services, centre de congrès, d'exposition, diffusion d'œuvre, d'expression artistique et spectacle





Département: Var

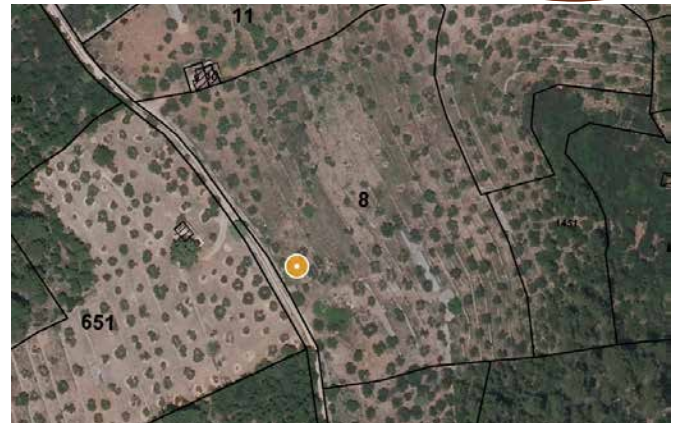
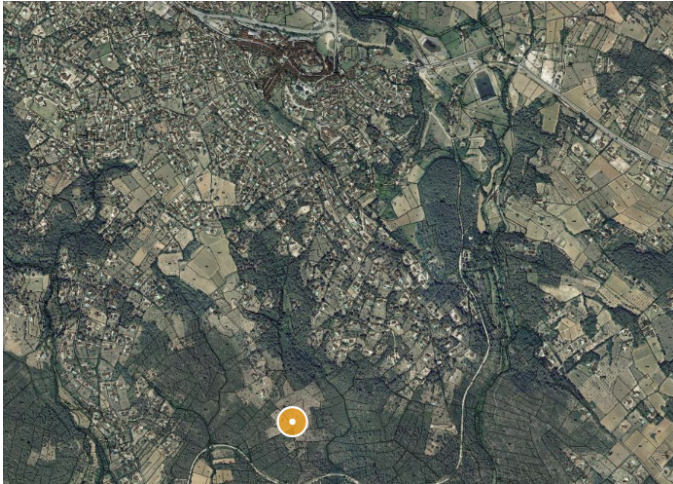
Commune: FLAYOSC

## PUITS AÉRIEN EN PIERRE SÈCHE

Élément du patrimoine identifié au sens de l'article R.151-41



### SITUATION:



Parcelle n°8



### CARACTERISTIQUES:

**Emplacement, adresse :** Chemin de l'Ensoleillade

**Etat :** assez mauvais état, en eau cependant

**Description sommaire :** murs assez grossiers, toiture en dalles larges, bancales, arrière en petit appareil. Le long d'une limite de propriété

**Fonction :** agricole

**Composition :** 1 seul

**Matériaux :** pierre sèche

**Accès :** Chemin de l'Ensoleillade.

**Environnement paysage :** Oliveraies.

# FICHE PATRIMOINE:



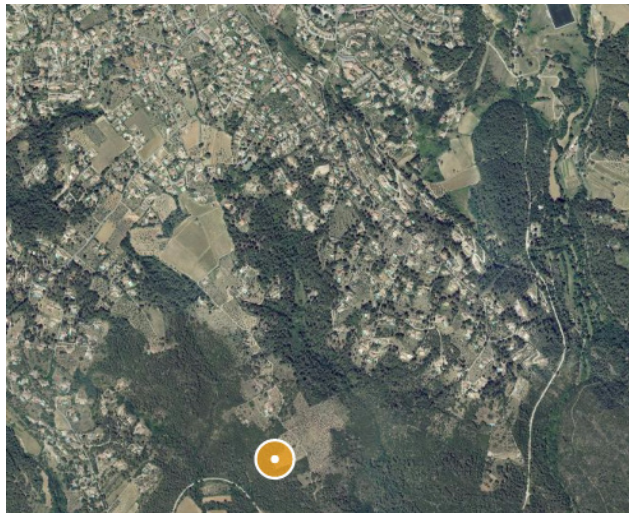
Département: Var  
Commune: FLAYOSC  
**ABRI DE RESTANQUE**



Elément du patrimoine identifié au sens de l'article R.151-41



## SITUATION:



Parcelle n° 651



## CARACTERISTIQUES:

**Emplacement, adresse :** Ensoleillade.

**Etat :** Assez bon.

**Fonction :** agricole probablement (abri pour la pluie ou le soleil?)

**Description sommaire :** Mur de berge exposé Sud, dans l'angle formé par le mur et le flanc, une dalle horizontale en haut et une petite dalle pour s'asseoir en bas. (largeur : 100cm profondeur : 50 cm, hauteur : 140cm).

**Composition :** 1

**Matériaux :** pierre sèche sans ciment

**Accès :** Ensoleillade en contrebas du chemin.

**Environnement paysage :** Champs d'oliviers. Forêt broussailleuse à pins d'Alep et chênes verts.



Département: Var

Commune: FLAYOSC

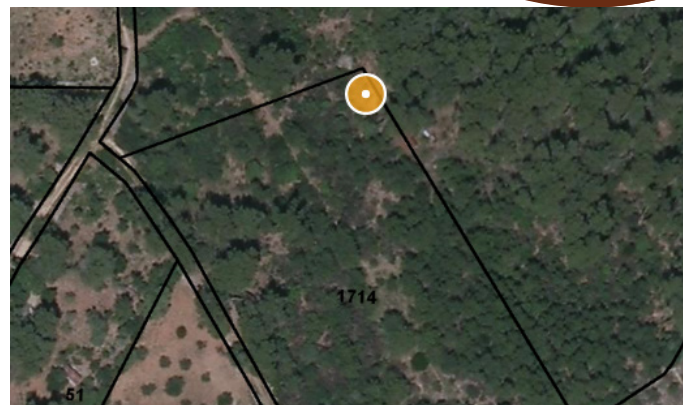
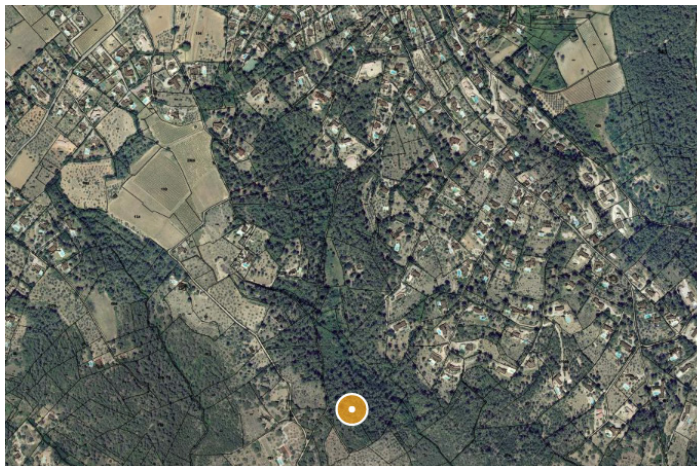
## CABANON EN PIERRE SECHE



Elément du patrimoine identifié au sens de l'article R.151-41



### SITUATION:



Parcelle n°1714



### CARACTERISTIQUES:

**Etat :** Assez bon. Les murs sont encore debout ; Toiture en mauvais état.

**Description sommaire :** Cabane en pierre sèche d'environ 20m<sup>2</sup>. Toit présent mais abîmé. Appareil élaboré (pierres parallélépipédiques). Quelques éléments de cimentation pour consolidation. Entrée à grosses pierres plates latérales, linteau disparu. 1 niche

**Fonction :** agricole (abri, rangement...)

**Composition :** 1 bâtiment

**Matériaux :** Pierre sèche avec peu de ciment

**Accès :** Ensoleillade, puis chemin du Paroir et première à droite (chemin conduisant à une oliveraie).

**Environnement paysage :** Paysage de berges successives, oliveraies bien entretenues, pinède à pins d'Alep embroussaillée



Département: Var

Commune: FLAYOSC

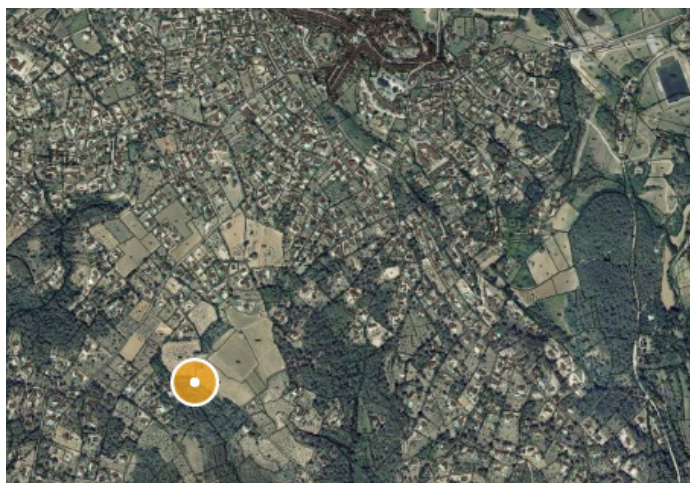
## PUITS AÉRIEN EN PIERRE SÈCHE



Elément du patrimoine identifié au sens de l'article R.151-41



### SITUATION:



Zonage PLU : n° de parcelle, de zone : n°134



### CARACTERISTIQUES:

**Description sommaire :** Puits aérien, cylindrique, maçonné, pierres calcaires cimentées, coupole en pierres cimentées, Grille de protection sur châssis.

**Etat :** Bon (en eau)

**Fonction :** agricole

**Composition :** 1 seul

**Matériaux :** Pierre ciment, tuiles

**Accès :** Chemin de l'Ensoleillade

**Environnement paysage :** Champs d'oliviers

# FICHE PATRIMOINE:



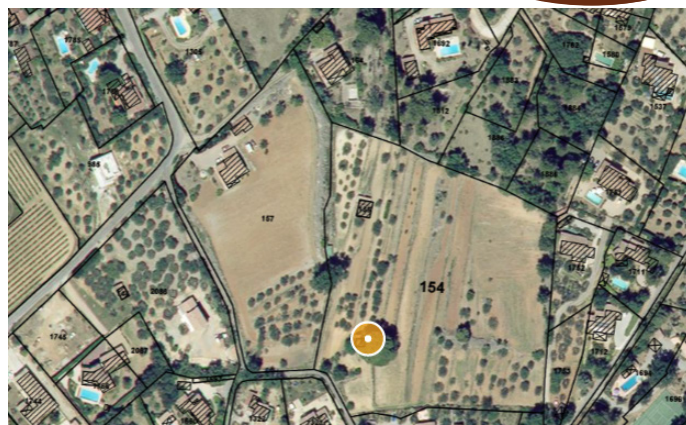
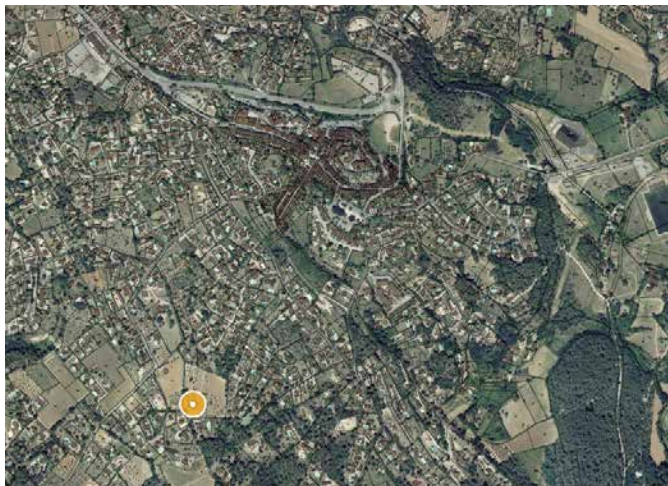
Département: Var  
Commune: FLAYOSC  
**PUITS AÉRIEN**



Elément du patrimoine identifié au sens de l'article R.151-41



## SITUATION:



Parcelle n° 154



## CARACTERISTIQUES:

**Emplacement, adresse :** Chemin de l'Ensoleillade

**Description sommaire :** Puits aérien, cylindrique, maçonné, complètement enduit, coupole aiguë en ciment. Alimenté en partie par la gouttière de la maison à côté par un système de tuyau.

**Etat :** Bon (en eau)

**Fonction :** agricole

**Composition :** 1 seul

**Matériaux :** Pierre ciment, enduit

**Accès :** Chemin de l'Ensoleillade

**Environnement paysage :** Champs d'oliviers, champs

# FICHE PATRIMOINE:



Département: Var

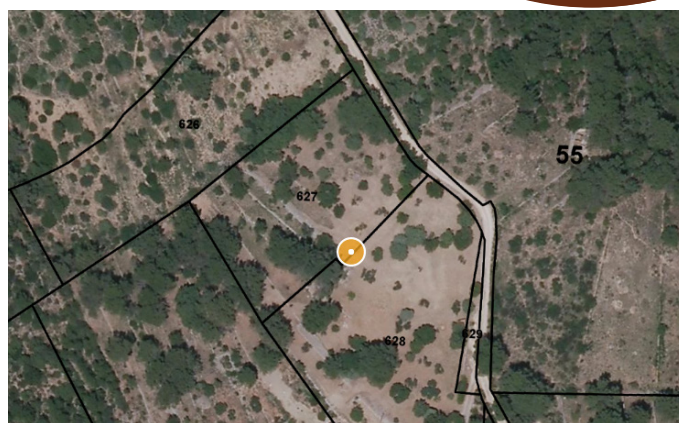
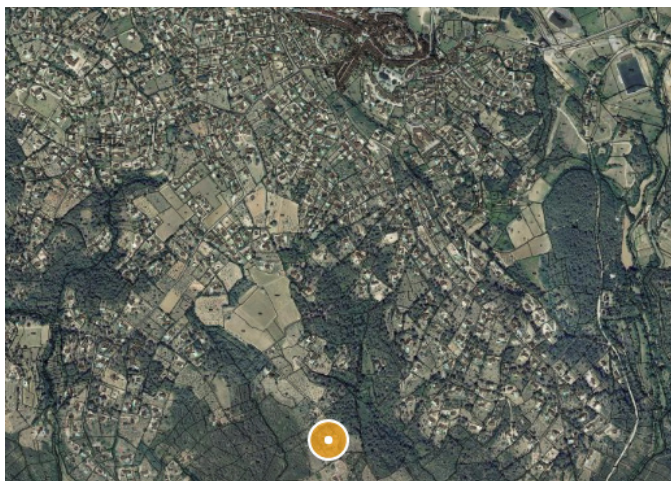
Commune: FLAYOSC

## CABANON EN PIERRES SÈCHES RUINÉ

Elément du patrimoine identifié au sens de l'article R.151-41



### SITUATION:



Parcelle n° 628



### CARACTERISTIQUES:

**Etat :** Assez bon. Les murs sont encore debout. Pas de toiture.

**Description sommaire :** Cabanon en pierre sèche d'environ 20m<sup>2</sup>. Toit absent. Appareil peu élaboré (pierres de formes disparates). Entrée à grosses pierres plates latérales, linteau disparu. 1 niche. A noter un escalier dans la berge latérale.

**Fonction :** agricole (abri, rangement...)

**Composition :** 1 bâtiment

**Matériaux :** Pierre sèche

**Accès :** Ensoleillade.

**Environnement paysage :** Paysage de berges successives, oliveraies bien entretenues, pinède à pins d'Alep embroussaillée.

# FICHE PATRIMOINE:



Département: Var

Commune: FLAYOSC

## PETITE REMISE - LES RAVIERS



Bâtiment pouvant faire l'objet d'une restauration.



### SITUATION:



Parcelle n°1457



### CARACTERISTIQUES:

**Typologie :** patrimoine bâti agricole

**Emplacement :** parcelle 1457

**Description brève :** petite remise agricole, murs maîtres en partie conservé, pas de toiture

**Etat :** mauvais état

**Fonction :** remise

**Matériaux :** pierre sèche

**Environnement, accès :** le long de la route à proximité de vignobles



Département: Var

Commune: FLAYOSC

## CABANON AGRICOLE - LE GUE



Bâtiment pouvant faire l'objet d'une restauration.



### SITUATION:



Parcelle n° 473



### CARACTERISTIQUES:

**Typologie :** patrimoine bâti agricole

**Emplacement :** parcelle 473

**Description brève :** ancien cabanon agricole, dont le volume est envahi par la végétation, les murs maîtres sont conservés, la toiture 1 ou 2 pans est inexistante, présence d'une porte d'accès et d'une trappe

**Etat :** état correct pour les murs, absence de toiture, état général moyen

**Destination :** cabanon agricole

**Matériaux :** pierre, avec traces d'enduit de chaux

**Environnement, accès :** environnement arboré, chemin d'accès en terre à proximité





Département: Var

Commune: FLAYOSC

## ANCIEN MOULIN A HUILE -

## COLLE DE SANTO

Bâtiment pouvant faire l'objet d'une restauration.



### SITUATION:



Parcelles n° n°728, 727



### CARACTERISTIQUES:

**Typologie :** patrimoine bâti agricole

**Emplacement :** parcelles 728 et 727 (canal)

**Description brève :** ancien moulin à huile et son canal, une meule pierre présente, murs maîtres en grande partie conservés, pas de toitures

**Etat :** état moyen, nécessite une restauration

**Fonction :** moulin

**Matériaux :** pierres maçonnées enduit de chaux

**Environnement, accès :** en lisière de forêt, zone naturelle, proche de la rivière de la Florieye



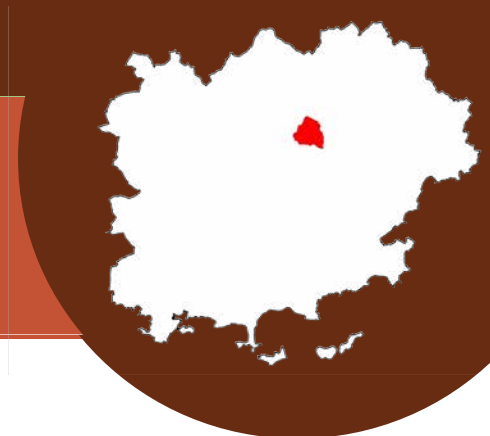
Département: Var

Commune: FLAYOSC

## BASTIDON SAN BASTIAN



Bâtiment pouvant faire l'objet d'une restauration.



### SITUATION:



Parcelle n° 432



### CARACTERISTIQUES:

**Typologie :** patrimoine bâti agricole

**Emplacement :** parcelle 432

**Description brève :** ancien bastidon sur 3 niveaux, dont les murs maîtres sont en majorité conservés, linéaire de génoise en partie présent, baies existantes de fenêtres et de portes d'accès. Présence de linteaux pierre et bois. Belle volumétrie, simple. Absence de toiture (2 pans)

**Etat :** état moyen, nécessiterait une réhabilitation, restauration

**Fonction :** bastidon /habitation

**Matériaux :** pierre maçonnée enduite

**Environnement, accès :** à l'orée de la forêt, environnement agricole, culture de la vigne, carraire d'accès



Département: Var  
Commune: FLAYOSC  
**ANCIENNE TUILERIE**



Bâtiment pouvant faire l'objet d'une restauration.



## SITUATION:



Parcelle n°470,469,468,467



## CARACTERISTIQUES:

**Typologie :** Patrimoine bâti

**Emplacement :** Parcelles 470, 469, 468, 467

**Description brève :** une ancienne tuilerie datant du XIX<sup>e</sup> siècle en exploitation jusqu'en 1920 se trouvant au lieu-dit «La Tuilerie des Imberts

**Etat :** Murs porteurs en pierre, belle bâtisse

**Matériaux :** Pierres

**Environnement :** vignes, environnement arboré



Département: Var

Commune: FLAYOSC

## ANCIENNE FERME DES TREILLES

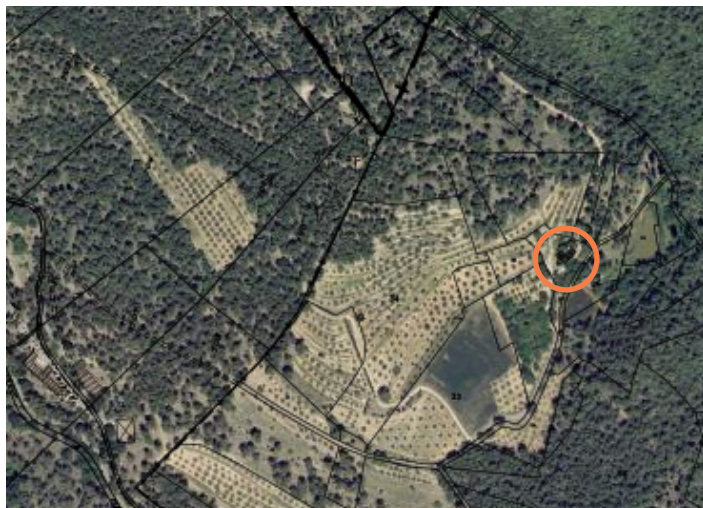


Bâtiment pouvant faire l'objet d'une restauration.

Bâtiment pouvant faire l'objet d'un changement de destination. R. 151-35



### SITUATION:



Parcelles n° 26, 28



### CARACTERISTIQUES:

**Typologie :** patrimoine agricole

**Emplacement :** lieu dit de Grain de Paille, parcelles 26, 28

**Description brève :** ancienne ferme datant du 19ème siècle, abandonnée après la seconde guerre mondiale, superficie de plancher au sol de 100m<sup>2</sup>, comprenant une partie habitation et des dépendances pour l'exploitation, la ferme aurait eu 3 niveaux. les murs maîtres sont conservés, absence de toiture

**Etat :** dégradé,

**Matériaux :** pierre

**Environnement, accès :** à proximité d'une oliveraie, à 100m de 2 retenues d'eau de 800m<sup>3</sup> chacune, à 150 m d'un forage positionné sur la source de grain de paille

**Destination:** hébergement hôtelier, touristique, centre de congrès, d'exposition et de séminaires.



Département: Var

Commune: FLAYOSC

## ANCIEN LOGEMENT AGRICOLE- FLORIEYE

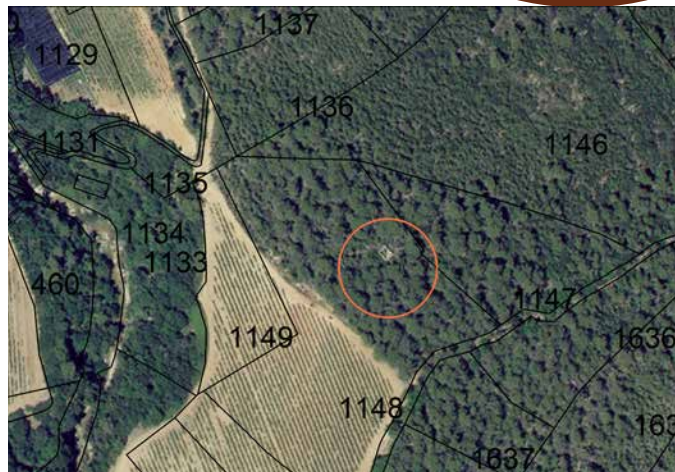
Bâtiment pouvant faire l'objet d'une restauration.

Bâtiment pouvant faire l'objet d'un changement de destination. R.

151-35



### SITUATION:



Parcelle n°1148



### CARACTERISTIQUES:

**Typologie :** patrimoine bâti agricole

**Emplacement :** parcelle 1148

**Description brève :** ancien logement agricole, d'un seul niveau, installé en restanques, comportant la totalité des murs maîtres, quelques linéaires de génoises, mais une absence de toiture. (1 seul pan)

**Etat :** Bon état des murs porteurs, toiture inexistante, état général moyen

**Matériaux :** Belle construction de pierres sèche avec chaînes d'angle de pierres maçonnées

**Environnement, accès :** forestier et agricole (vignoble)

**Destination:** logement, hébergement touristique



Département: Var

Commune: FLAYOSC

## ANCIENNE FERME- LEONCE



Bâtiment pouvant faire l'objet d'une restauration.  
Bâtiment pouvant faire l'objet d'un changement de destination. R.  
151-35



### SITUATION:



Parcelles n° 229, 230



### CARACTERISTIQUES:

**Typologie** patrimoine bâti agricole

**Emplacement** : parcelles 229, 230

**Description brève** : ancienne ferme ou bastide de grande importance implantée sur un terrain en restanques de faible hauteur et très bien conservées. Belle volumétrie de 3 niveaux dont les murs maîtres subsistent en intégralité, présences de baies pour fenêtres et portes, absence de toiture (2pans)

**Etat** : état général moyen , belle construction

**Matériaux** : pierre, linteau pierre

**Environnement, accès** : ancien domaine agricole (restanques), environnement arboré, accès par chemin de terre

**Destination**: logement, hébergement touristique



Département: Var

Commune: FLAYOSC

## BASTIDE DE BERGER 1



Bâtiment pouvant faire l'objet d'une restauration.

Bâtiment pouvant faire l'objet d'un changement de destination. R. 151-35



### SITUATION:



Parcelle n° 219



### CARACTERISTIQUES:

**Typologie :** patrimoine bâti agricole

**Emplacement :** parcelle N° 219

**Description brève :** bastidon de 2 niveaux, comportant la totalité des murs maîtres et une partie de la génoise, d'une belle volumétrie (toit 2 pans), tout en pierre, les baies des ouvertures sont intactes à l'exception d'une (murée), charpente et toiture inexistantes

**Etat :** Bon état des murs porteurs, toiture inexistante, état général moyen

**Destination:** logement, hébergement touristique

**Matériaux :** pierre et linteaux pierre pour la porte, bois pour les fenêtres

**Environnement, accès :** paysage agricole, chemin d'accès en terre au domaine



Département: Var

Commune: FLAYOSC

## BASTIDE DE BERGER 2



Bâtiment pouvant faire l'objet d'une restauration.

Bâtiment pouvant faire l'objet d'un changement de destination. R. 151-35



### SITUATION:



Parcelles n° 731,732,733



### CARACTERISTIQUES:

**Typologie :** petit patrimoine bâti agricole

**Emplacement :** parcelles n° 731, 732,733

**Description brève :** ensemble agricole regroupant habitation et bergerie, sur 1 seul niveau, comportant la totalité des murs maîtres en état mais une absence de toiture (1 pan unique), et pas de présence de baies (fenêtres).

**Etat :** mauvais état

**Matériaux :** pierre

**Environnement, accès :** paysage agricole, chemin d'accès en terre

**Destination:** logement, hébergement touristique

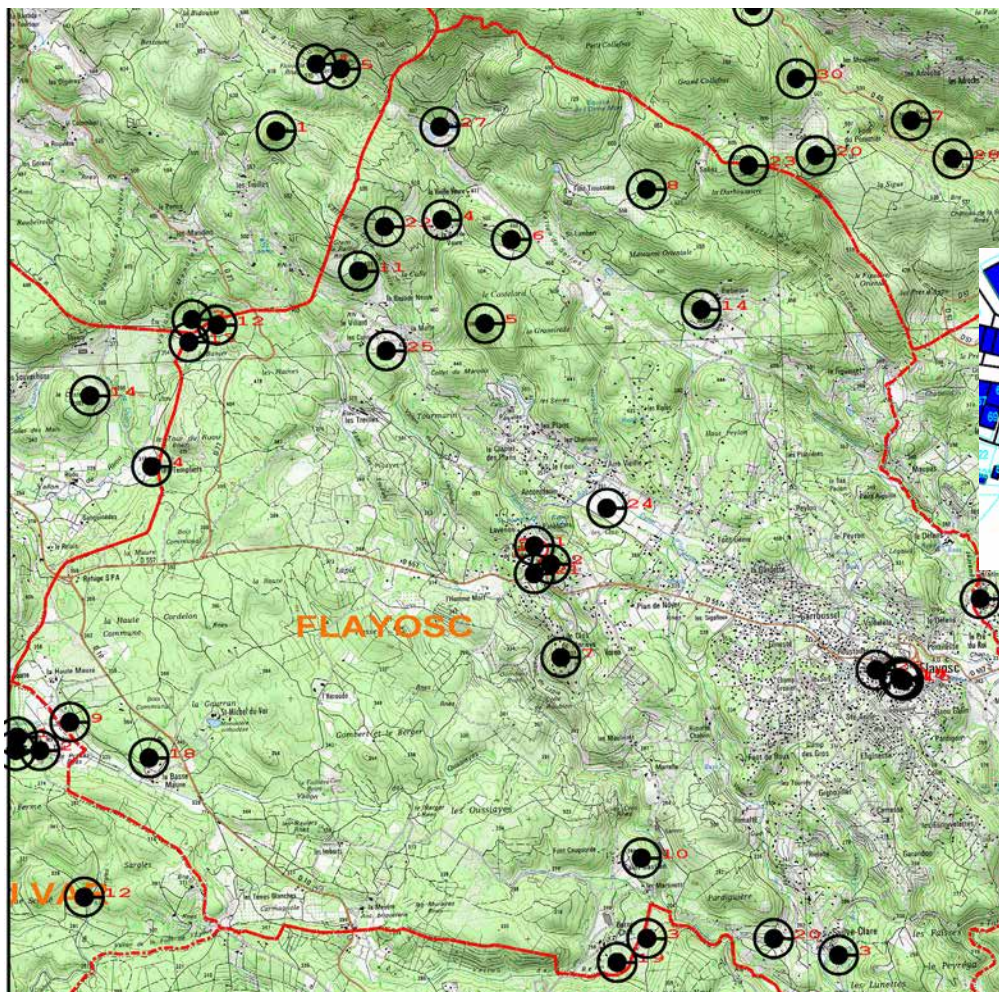




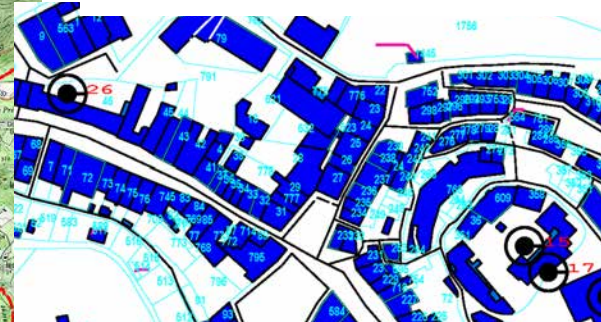
Département: Var

Commune: FLAYOSC

ÉLÉMENTS COMPLÉMENTAIRES DE CONNAISSANCE DU PATRIMOINE DE LA COMMUNE



Zoom village



Identifiant sur la carte	localisation de l'élément d'intérêt archéologique
1	Saint-Pierre de Lavenon
2	Lavenon
3	Sauveclaire 1
4	La Basse Vaoure
5	Castellard/Saint-Lambert
6	Plan de Saint-Lambert/La Basse Vaoure
7	Varon/Le Clos de Floriège
8	Font-Troussière
9	La Haute Maure
10	Saint-Bastien
11	Le Grain de Paille
12	Le Banier
13	Tuéry/Le Banier
14	Matourne
15	Château de Flayosc
16	Eglise Saint-Laurent
17	Village de Flayosc
18	La Basse-Maure
19	Château de Berne
20	Sauveclaire 2
21	Pont de Draguignan
22	Dolmen de La Colle
23	La Darboussière
24	Sources Martins
25	Le Villard
26	Chapelle Saint-Martin
27	La Haute Vaoure

Le SDA-CG83 a initié en 2013 un programme pluriannuel de prospections-inventaires dans l'aire dracénoise, en commençant par Flayosc. La carte archéologique de cette commune a fait l'objet, à la demande de la mairie, d'une réactualisation complète des données dont certaines, non localisées, remontent au XIX<sup>e</sup> s. Le nombre de sites répertoriés est ainsi passé de seize à vingt-huit, et à trente et un compte tenu du découpage chronologique<sup>1</sup>.

• **Préhistoire** (six sites)

Parmi les nouvelles entrées, citons un dolmen à La Colle, sur un épaulement dominant la Floriège à la Basse-Vaoure. Les dalles calcaires qui délimitent la chambre de 1,80 x 2,30 m affleurent nettement au centre du tumulus. Les deux nouveaux gisements repérés en lisière du hameau de la Basse Maure (site chasséen)<sup>2</sup> et aux Plans, près de la source Martins, portent maintenant à trois le nombre des sites de plein air. À noter que le sondage ouvert par Raymond Boyer en 1964 dans la chapelle Saint-Pierre-de-Lavenon, au bord de la Floriège, a livré des silex et deux lames polies en roche verte. À Château-Thierry, plusieurs autres lames de haches provenant du Banier sont conservées au domaine viticole.

• **Protohistoire** (quatre sites)

Un nouveau petit gisement de céramique modelée est à signaler sur un sommet à Sauveclaire 1, à proximité de la Floriège. Au nord-ouest de la commune, la bonne visibilité des enceintes de l'âge du Fer du Castellard/Saint-Lambert a autorisé un relevé complet des fortifications<sup>3</sup>.

• **Époque romaine** (quinze sites)

De nouveaux sites romains ont été recensés, majoritairement le long de la Floriège, à Sauveclaire 1 et 2 (habitats),

au Château de Berne (four de tuilier récemment abîmé par un défonçage), à Bastian (habitat), au Collet-Redon (indéterminé), au Villard (habitat) et à la Haute-Vaoure (tombes), mais aussi à Matourne (habitat). Faute d'espaces cultivables suffisants, les sites d'habitat privilégient de préférence des sommets dominant un vallon, près d'un point d'eau (Grain de Paille, Le Villard, Matourne, Bastian, Sauveclaire 1). Également au bord de la rivière, la villa de Saint-Pierre-de-Lavenon a disposé de thermes décorés de pavements et d'un placage en marbre polychrome. En limite avec la commune de Villecroze, le four de potier de Tuéry/Le Banier, largement détruit en 1970, est associé au nord à une zone d'habitat. Le mobilier conservé à la propriété, essentiellement du I<sup>er</sup> s. apr. J.-C., en atteste : vaiselles en céramique fine et en verre, monnaies et objets de parure. Outre sa production céramique et amphorique abondante, on relève de nombreux pesons ainsi que des moules, dont certains sont estampés ou gravés du nom du fabricant (SILVINVS, ELVI) ou d'un sigle. Trois des sites déjà mentionnés ont aussi livré des indices d'occupation pendant l'Antiquité tardive.

• **Époque médiévale** (six sites)

Au Moyen Âge, un pont a été jeté sur la Floriège, sur la route médiévale de Draguignan à Salernes, légèrement en aval de la chapelle Saint-Pierre-de-Lavenon. Délaissé par la route actuelle en 1871 et oublié depuis (Lafotte 1923), l'ouvrage ruiné présente sur les deux rives un bel appareillage en travertin pour les culées larges de 6 m, flanquées de murs d'ailes aval et amont longs de 6 m. Dans Flayosc, notons un segment de rempart encore visible près de la porte de la Reinesse et, à la sortie ouest du village, l'église Saint-Martin détruite avant 1899.